

Chaire de recherche

SUR LES **VIOLENCES**
SEXISTES ET SEXUELLES
en milieu d'enseignement supérieur

RAPPORT ANNUEL

1ER OCTOBRE 2024 AU 30 SEPTEMBRE 2025

Adoption par le comité de direction
21 janvier 2026

UQÀM | Université du Québec
à Montréal

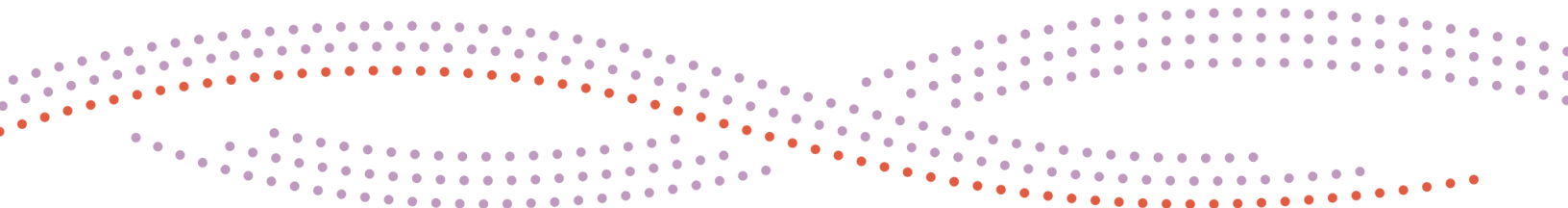


TABLE DES MATIÈRES

MOT DE L'ÉQUIPE.....	1
MISSION ET OBJECTIFS.....	2
ORIENTATIONS ET PÔLES STRATÉGIQUES.....	3
GOUVERNANCE.....	4
Titulaire.....	4
Comité de direction et comité scientifique.....	5
MEMBRARIAT.....	7
Membres chercheur.es.....	8
Membres étudiant.es.....	8
Membres collaborateur.trices.....	8
REPRÉSENTATIONS ET IMPLICATIONS.....	9
RÉALISATIONS DE LA PROGRAMMATION DE RECHERCHE.....	11
Projets de recherche terminés.....	12
Projets de recherche en cours.....	13
MOBILISATION ET RAYONNEMENT.....	16
Conférence de presse.....	18
Congrès de l'Acfas.....	19
Foire féministe.....	20
RELÈVE SCIENTIFIQUE.....	21
Octroi de bourses étudiantes.....	21
Formation des personnes étudiantes.....	22
Encadrement, formation et activités collectives.....	23
FONCTIONNEMENT.....	24
Budget.....	24
Personnel.....	25
Optimisation de l'infrastructure de la Chaire.....	27

ANNEXES

ANNEXE A : Membrariat - Critères associés aux statuts de membres.....	28
ANNEXE B : Liste des membres de la Chaire.....	30
ANNEXE C : Liste des partenaires de la Chaire.....	34
ANNEXE D : Projets par axe de recherche.....	37
ANNEXE E : Descriptifs des projets de recherche.....	39
ANNEXE F : Publications scientifiques.....	49
ANNEXE G : Communications et transfert de connaissances.....	52



SOMMAIRE DES RÉALISATIONS

2024-2025

La Chaire de recherche offre un regard scientifique résolument interdisciplinaire et intersectoriel grâce à la concertation de 27 chercheur.es provenant de 11 établissements d'enseignement supérieur.

- La Chaire a chapeauté **6 projets de recherche**, en plus de **contribuer à 3 autres projets de recherche**.
- La mobilisation de **34 partenaires des milieux communautaires et institutionnels** du Québec et du Nouveau-Brunswick dans les projets.
- **Des publications et communications diversifiées :**
 - 4 articles scientifiques publiés** (et 6 articles sous presse, en révision ou soumis)
 - 2 rapports synthèses**
 - 2 capsules infographiques**
 - 4 autoformations en ligne traduites en anglais**
 - 11 communications** orales ou affichées dans des événements scientifiques au Québec ou à l'international
 - 2 conférences invitées**.
- Un membrariat actif de **30 membres**, composé de **17 chercheur.es, 6 collaborateur.trices et 7 étudiant.es** provenant de **10 établissements**.
- La diffusion de **5 webconférences** portant sur des thématiques clés.
- La tenue d'une **conférence de presse** dévoilant les résultats d'une étude populationnelle, laquelle a bénéficié d'une vaste couverture médiatique.
- L'organisation d'un **colloque** dans le cadre du 92^e Congrès de l'Acfas.
- L'attribution de **8 bourses** d'études aux cycles supérieurs pour soutenir la relève en recherche sur les violences sexuelles et sexistes en milieu d'enseignement supérieur.
- **Un comité de direction et un comité scientifique** qui soutiennent la mission de la Chaire et l'engagement de la titulaire à la réalisation d'une programmation scientifique novatrice et pertinente.
- Une équipe interne aux expertises complémentaires, composée de **6 étudiant.es** et de **10 professionnel.les de recherche** provenant de diverses disciplines.

Chaire de recherche

SUR LES **VIOLENCES**
SEXISTES ET SEXUELLES
en milieu d'enseignement supérieur



MOT DE L'ÉQUIPE

Toujours fidèle à sa mission première, l'équipe de la Chaire s'est investie avec rigueur et constance dans les nombreuses activités de recherche et de mobilisation des connaissances menées au cours de la dernière année. Marquée à la fois par la richesse des réalisations et des retombées, cette septième année se distingue également par la solidarité et l'esprit d'entraide exceptionnels qui ont animé l'ensemble de l'équipe. Cette année s'est déroulée dans un contexte particulier : l'absence prolongée de la titulaire, Manon Bergeron, qui a pris soin de sa santé. Malgré ces circonstances, chaque personne engagée à la Chaire a contribué, à sa manière, à maintenir le cap et à assurer la continuité des travaux de la Chaire.

En effet, les collectes de données se sont poursuivies avec rigueur, plusieurs collaborations se sont renforcées et de nouvelles initiatives ont vu le jour. Ce chemin parcouru collectivement témoigne de l'engagement, de la compétence et de la bienveillance qui animent notre équipe et nos partenaires.

Nous tenons à exprimer toute notre reconnaissance envers celles et ceux qui ont soutenu la Chaire au cours de cette année singulière : les membres de l'équipe, les personnes étudiantes, les chercheur.es, les partenaires institutionnels et communautaires, ainsi que les membres du comité de direction et du comité scientifique.

Cette année nous rappelle, plus que jamais, que la vitalité et la pérennité de la Chaire reposent sur la solidarité et la force du travail collectif.

Bonne lecture à toustes!

Merci à mon équipe exceptionnelle!

Manon

L'équipe de la Chaire

Chaire de recherche

SUR LES **VIOLENCES**
SEXISTES ET SEXUELLES
en milieu d'enseignement supérieur

MISSION ET OBJECTIFS

Depuis sa création en 2018, grâce au financement du ministère de l'Enseignement supérieur, la Chaire de recherche poursuit sa mission qui est de contribuer à la **prévention des violences sexistes et sexuelles en milieu d'enseignement supérieur (VSSMES) au Québec et au Canada, par l'observation, l'évaluation et la mobilisation.**

Sa programmation couvre les 4 objectifs suivants :

1. Favoriser la mobilisation des expertises québécoises pour la production de nouveaux savoirs dans le domaine des VSSMES, concernant le continuum des violences sexistes et sexuelles, les besoins des personnes victimes, les impacts et les pratiques exemplaires émergentes pour combattre efficacement cette problématique.
2. Favoriser la diffusion et la mobilisation des connaissances auprès de la population, des institutions d'enseignement supérieur et des milieux de pratique, sur le plan provincial, canadien et international.
3. Évaluer les pratiques de prévention et d'intervention en matière de VSSMES tout en considérant les enjeux spécifiques de certains groupes sociaux plus susceptibles de subir des VSSMES.
4. Soutenir la formation de futur.es chercheur.es dans le domaine des VSSMES.

ORIENTATIONS ET PÔLES STRATÉGIQUES DE L'UQAM

Accueillie par le département de sexologie de la Faculté des sciences humaines, la programmation scientifique de la Chaire de recherche s'inscrit en adéquation avec les orientations stratégiques centrales du développement de la recherche et de la création à l'UQAM, et concorde également avec 2 pôles stratégiques de recherche et de création de l'UQAM.

Orientations stratégiques

Innovation

- Avancement des connaissances sur les VSSMES
- Développement des pratiques prometteuses

Intersectorialité

- Croisement d'expertises multiples des chercheur.es et partenaires
- Composition diversifiée du comité scientifique et du comité de direction

Impact

- Référence incontournable pour la prévention
- Meilleure sensibilisation du grand public aux VSSMES
- Transformation des normes sociales et des pratiques de prévention

Pôles stratégiques

Santé et mieux-être individuel et collectif

- Analyse des enjeux de la santé et du mieux-être des populations plus susceptibles de subir des VSSMES, notamment les personnes de la diversité sexuelle et de genre, les personnes vivant avec un handicap et les personnes des minorités visibles
- Développement et évaluation de programmes

Identité(s), culture(s) et société(s)

- Analyse des enjeux sociaux, politiques et culturels
- Recherches sur les questions liées aux rapports individuels et sociaux, notamment l'égalité des sexes et les discriminations comme le sexisme

GOUVERNANCE

Titulaire

Professeure au département de sexologie de l'UQAM depuis 2010, Manon Bergeron cumule 30 ans d'expériences professionnelles dans le domaine des violences sexuelles.



Manon Bergeron
Crédit photo : Frédérique Ménard-Aubin

Manon Bergeron a dirigé plusieurs recherches innovantes, dont 3 enquêtes au Québec ayant permis d'établir un portrait des violences sexuelles en milieu universitaire et collégial. Depuis 2010, elle s'est impliquée dans 31 projets de recherche, dont 20 comme chercheuse principale, financés par les grands organismes subventionnaires ou des ministères provinciaux et fédéraux, et a bénéficié de 24 subventions internes (total : 7 083 430 \$).

Tous les travaux de recherche de la titulaire se réalisent en collaboration avec des partenaires provenant des milieux communautaires, institutionnels et gouvernementaux. Cette combinaison des expertises assure un dialogue florissant entre l'intervention et la recherche.

Elle est membre chercheuse de plusieurs regroupements, dont le Réseau québécois en études féministes, l'Institut de recherches et d'études féministes et de l'Équipe Violence Sexuelle et Santé. Elle est aussi chercheuse collaboratrice pour l'Observatoire sur la santé mentale étudiante en enseignement supérieur.



Comité de direction et comité scientifique

Pour assurer son bon fonctionnement, la Chaire s'est dotée d'un comité de direction et d'un comité scientifique. Ces 2 instances de gestion sont prévues dans la Politique de la recherche et de la création de l'UQAM (Politique no 10, annexe 4).

Le mandat du **comité de direction** vise « à soutenir et à conseiller les titulaires sur les aspects concernant sa gestion et est notamment responsable d'approuver sa planification annuelle, ses prévisions budgétaires et le rapport annuel de ses activités ». Le comité de direction est composé de la titulaire de la Chaire, de huit partenaires institutionnels et communautaires (Bureau de coopération interuniversitaire, Fédération des cégeps, Fédération étudiante collégiale du Québec, ministère de l'Enseignement supérieur, Union étudiante du Québec, Regroupement québécois des CALACS et Québec contre les violences), de cinq représentant.es des différentes instances de l'UQAM (Chercheuses de l'UQAM, Faculté des sciences humaines, Réseau québécois en études féministes et Service aux collectivités). À ce nombre de membres du comité de direction, s'ajoutent deux représentant.es d'instance de l'UQAM (Service des partenariats et du soutien à l'innovation, Fondation de l'UQAM) qui agissent comme observateur.trice. Cette année, un siège supplémentaire a été ajouté pour inclure la Fédération étudiante collégiale du Québec.



Manon Bergeron | UQAM



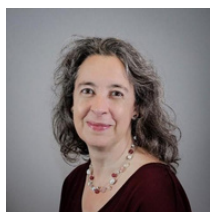
Julie Rouleau | Ministère de l'Enseignement supérieur



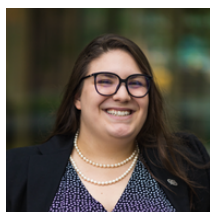
Mariannik Toutant | Ministère de l'Enseignement supérieur



Mégane Larochelle | Union étudiante du Québec



Geneviève Reed | Fédération des cégeps



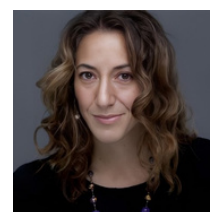
Félix Racette | Fédération étudiante collégiale du Québec



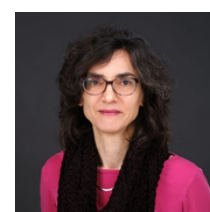
Caroline Dépault | Regroupement québécois des CALACS



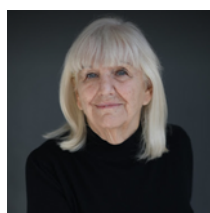
Mélanie Lemay | Québec contre les violences sexuelles



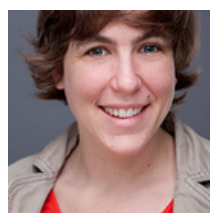
Sylvie Lévesque | Département de sexologie UQAM



Lucie Dumais | Faculté des sciences humaines UQAM



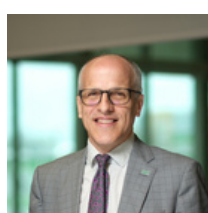
Francine Descarries | Réseau québécois en études féministes UQAM



Geneviève Pagé | Université du Québec à Montréal



Ève-Marie Lampron | Service aux collectivités UQAM



Pierre Cossette | Recteur UdeS Bureau de coopération interuniversitaire



Gabriel Côté-Goyette | Service des partenariats et du soutien à l'innovation UQAM



Maité Dewuffel-Dessart | Fondation de l'UQAM

Le mandat du **comité scientifique** est « d’approuver sa programmation scientifique, de voir à son rayonnement, à sa pérennité et à l’élaboration du plan de mobilisation des connaissances ». Durant la dernière année, le comité a essentiellement travaillé à la validation de la programmation scientifique de la Chaire, à la modification des statuts du membrariat, à l’élaboration d’un programme annuel de bourses d’études et à l’évaluation des dossiers de candidatures pour l’octroi des bourses.

Depuis octobre 2023, le comité scientifique est composé de la titulaire de la Chaire et de 2 chercheures : **Isabelle Auclair**, professeure au département de management de l’Université Laval, et **Karine Baril**, professeure au département de psychoéducation et de psychologie de l’Université du Québec en Outaouais.



Isabelle Auclair
Université Laval



Karine Baril
Université du Québec en Outaouais



Manon Bergeron
Université du Québec à Montréal

MEMBRARIAT

Le membrariat de la Chaire comprend 4 statuts de membres. L'annexe A présente les critères associés aux statuts de membres.

La Chaire rassemble une diversité remarquable d'expertises et de profils.

30 membres

17
chercheur.es

6
collaboratrices

7
étudiantes

La liste des membres de la Chaire est disponible à l'annexe B.

À l'automne 2024, la Chaire a réalisé le processus de renouvellement du statut de membres auprès des personnes étudiantes. Le renouvellement du statut de membre étudiant.e est valide pour une période de 2 ans et demi.

Membres chercheur.es et membres affilié.es

Parmi les **12 membres chercheur.es** et les **5 membres affilié.es**, 15 proviennent du milieu universitaire et 2 du milieu collégial. Ils et elles œuvrent au sein de divers départements : sexologie, psychoéducation, science politique, psychologie, sociologie et criminologie, éducation physique, travail et service social, sciences juridiques, management. Cette pluralité de disciplines contribue non seulement à l'avancement des connaissances dans l'ensemble des travaux de la Chaire, mais aussi à une compréhension plus globale et nuancée de la problématique des VSSMES et de ses enjeux.

Membres étudiant.es

Cette diversité se reflète également parmi les **7 membres étudiant.es** de la Chaire. Ces étudiant.es sont inscrit.es dans des programmes variés : sexologie, psychoéducation, travail social, psychologie, études féministes et de genre. Animé.es par un même intérêt pour la recherche sur les VSSMES, ils et elles peuvent réaliser leur mémoire ou leur thèse sous la direction de la titulaire ou d'un.e chercheur.e membre, participer activement à la programmation scientifique de la Chaire ou mener un projet d'études en lien avec l'un de ses axes de recherche.

Membres collaborateur.trices

Les membres collaborateur.trices jouent un rôle essentiel dans le rayonnement et la mise en œuvre des activités de la Chaire. Leur contribution prend différentes formes : certaines personnes sont à l'embauche pour soutenir la réalisation des projets et des activités scientifiques, d'autres participent activement à un projet de recherche dirigé par la titulaire ou par un.e chercheur.e membre, tandis que d'autres encore s'impliquent dans la prévention des VSSMES au sein d'établissements d'enseignement supérieur ou d'organismes spécialisés en violence sexuelle. Par leurs expertises complémentaires et leur engagement, ces personnes contribuent à renforcer les liens entre la recherche, la pratique et la mobilisation des connaissances. La Chaire compte actuellement **6 membres collaborateur.trices**, dont l'implication soutient concrètement la vitalité et la portée de ses actions.



REPRÉSENTATIONS ET IMPLICATIONS

Une Chaire de recherche partenariale

La Chaire, reconnue pour son expertise en matière de prévention des violences sexistes et sexuelles dans les milieux d'enseignement supérieur, est souvent invitée à participer à divers comités et projets dans ce domaine. Ces lieux de représentation et d'implication favorisent un partage d'expertise et de diffusion de connaissances, le maintien ou le renforcement des liens partenariaux, ainsi que la poursuite du leadership scientifique et intellectuel dans le domaine des VSSMES. En définitive, ces occasions de discussion et de réflexion encouragent l'engagement, la solidarité et la participation active de personnes clés dans la lutte contre les VSSMES.

Les principales activités de représentation et d'implication de la Chaire sont :

- **Comité consultatif en matière de lutte aux violences à caractère sexuel (VACS) en enseignement supérieur**, animé par le ministère de l'Enseignement supérieur. Ce comité est composé de membres provenant d'établissements, de spécialistes en prévention des VSSMES, ainsi que d'organisations étudiantes. Son rôle consiste à analyser les problématiques liées à la prévention des VSSMES et à examiner la mise en œuvre du « Plan d'action visant à prévenir et combattre les VACS en enseignement supérieur 2022-2027 ».
- **Table intersectorielle sur les violences à caractère sexuel en milieu collégial (TIVCSC)**. La Chaire siège de manière ponctuelle à cette table qui rassemble plus de 150 intervenant.es des cégeps, collèges ou universités, des membres d'associations étudiantes et des représentant.es d'organismes directement impliqués dans la lutte aux violences sexuelles. La Table constitue un lieu privilégié pour connaître les enjeux vécus par les personnes responsables de la prévention des violences sexuelles en milieu collégial et universitaire.
- **Observatoire sur la santé mentale étudiante en enseignement supérieur, Université de Sherbrooke**. La mission de l'Observatoire est de contribuer à l'avancement et à la mobilisation des connaissances pour promouvoir et maintenir une culture favorable à la santé mentale étudiante en enseignement supérieur. L'Observatoire regroupe plusieurs sous-comités autour de quatorze axes thématiques, dont celui titré *Environnements exempts de VACS*. Cette année, le principal projet de

L'Observatoire était l'Enquête nationale sur la santé mentale étudiante en enseignement supérieur, dont la collecte de données s'est déroulée en novembre 2024. 5 chercheuses membres de la Chaire sont également impliquées dans l'Observatoire et ont proposé des questions spécifiques sur les VACS à intégrer dans le questionnaire en ligne. Malheureusement, le faible nombre de répondant.es pour cette section du questionnaire ne permet pas d'établir un portrait valide des VACS en milieu d'enseignement supérieur.

- **Comité consultatif d'évaluation de l'application de la Loi visant à prévenir et combattre les violences à caractère sexuel (VACS) dans les établissements d'enseignement supérieur (Loi 22.1)**, mis sur pied par la Direction adjointe de l'évaluation de programmes et du bureau de projet (DAÉPBP) du ministère de l'Enseignement supérieur. La Chaire participe à ce comité, qui a pour mission de fournir des commentaires sur les aspects méthodologiques et les conclusions de l'évaluation. Le comité s'est rassemblé à 3 reprises durant l'hiver 2025 pour discuter de la planification méthodologique de l'évaluation de l'application de la Loi 22.1.
- **Comité de partenaires en violence sexuelle**, coordonné par le Secrétariat à la condition féminine. Ce comité a pour mandat de favoriser l'échange d'information en matière de violence sexuelle à l'échelle nationale, de contribuer aux réflexions sur les enjeux vécus sur le terrain et sur la mise en œuvre d'actions spécifiques en la matière. Il vise également à partager de l'expertise et à mettre en relation les principaux acteurs nationaux concernés. La Chaire a participé aux rencontres de ce comité, qui réunit des organismes non gouvernementaux, des représentant.es du milieu de la recherche, ainsi que des membres de l'appareil gouvernemental engagés dans la lutte contre la violence sexuelle. Le mandat du comité s'échelonne sur 5 ans, tout au long de la mise en œuvre et du suivi de la Stratégie intégrée en violence sexuelle.
- **Projet La prévention des VACS par l'aménagement sécuritaire**, mené par la Fédération des cégeps et financé par le ministère de l'Enseignement supérieur. Ce projet vise à soutenir la mise en œuvre de la mesure 1.3 du *Plan d'action visant à prévenir et combattre les VACS en enseignement supérieur 2022-2027* par la création d'outils facilitant l'intégration de principes d'aménagement sécuritaire sur les campus. Le projet comprend une formation destinée au réseau collégial, l'implantation d'un projet-pilote par la réalisation de marches exploratoires assistées au sein de cégeps et la mise à disposition d'une trousse d'outils pour soutenir les établissements dans leurs démarches. La Chaire a participé au comité de travail pour la création de la baladodiffusion *Je sécurise, tu sécurises, nous sécurisons : la prévention des VACS par l'aménagement sécuritaire*.

RÉALISATIONS

DE LA PROGRAMMATION DE RECHERCHE

La programmation scientifique de la Chaire de recherche s'articule autour **de 3 axes de recherche complémentaires.**

Axe 1

Observation

de la prévalence, les facteurs de risque, le continuum des manifestations de violences sexistes et sexuelles (ex. : cyberharcèlement sexuel, agression sexuelle, coercition sexuelle) et leurs impacts, les besoins des personnes victimes et les trajectoires de signalement.

Axe 2

Développement, implantation et évaluation

des programmes et politiques destinées aux milieux d'enseignement supérieur, notamment l'identification d'indicateurs de réussite pour l'évaluation des interventions et politiques institutionnelles.

Axe 3

Mobilisation des connaissances

auprès de différents groupes académiques et non académiques pour guider les interventions préventives dans les établissements postsecondaires, mettre en évidence et valoriser les stratégies d'intervention de prévention les plus prometteuses et adaptées aux réalités des différents groupes sociaux.

Avec l'arrivée de 2 nouveaux projets en 2024-2025, la programmation compte désormais **9 projets de recherche**, qui contribuent de façon soutenue à l'avancement des 3 axes de la Chaire. Outre le financement du ministère de l'Enseignement supérieur, ces travaux sont rendus possibles grâce à l'appui de grands organismes subventionnaires et de ministères partenaires (Conseil de recherches en sciences humaines du Canada; Instituts de recherche en sciences du Canada; ministère Femmes et Égalité des genres Canada; Secrétariat à la condition féminine). La titulaire de la Chaire assure la direction de 6 de ces projets et agit comme cochercheuse dans 3 autres.

L'ensemble de ces **9 projets** réunit la participation de **27 chercheur.es** (membres et non membres) affilié.es à **11 établissements** collégiaux ou universitaires. La Chaire bénéficie également de la collaboration de **34 partenaires communautaires et institutionnels**, mobilisé.es à toutes les étapes des projets, de leur mise en œuvre à la diffusion des résultats. La liste complète des partenaires est présentée à l'annexe C.

Un **tableau synthèse** des projets actifs en 2024-2025, répartis par axe de recherche, se trouve à l'annexe D. L'annexe E propose ensuite un court descriptif de chaque projet, incluant les chercheur.es, partenaires et personnes étudiantes impliquées, ainsi que les sources de financement. Les pages suivantes détaillent plus précisément les activités réalisées au cours de l'année pour chacun de ces projets.

Projet de recherche terminé

Le projet **Intervenir auprès des victimes de violences à caractère sexuel en milieu d'enseignement supérieur dans une approche sensible au trauma : Activité de formation et d'intégration destinée aux intervenantes et intervenants des milieux d'enseignement supérieur (phase 1 et 2)** (MES, 2022-2025) avait pour objectif de favoriser l'adoption d'une approche sensible aux traumatismes chez les personnes intervenantes responsables de l'accompagnement des victimes de violences à caractère sexuel (VACS) et des personnes étudiantes à risque de difficultés sur le plan de la santé mentale. Ce projet a été mené par la chercheuse Geneviève Paquette (Université de Sherbrooke), en collaboration avec 5 cochercheuses, dont la titulaire de la Chaire, et a impliqué 12 partenaires institutionnels. La formation *L'approche sensible aux traumas : au cœur d'une intervention faite de douceur et de compassion* (volet VACS et volet Santé mentale) est maintenant disponible en libre accès.

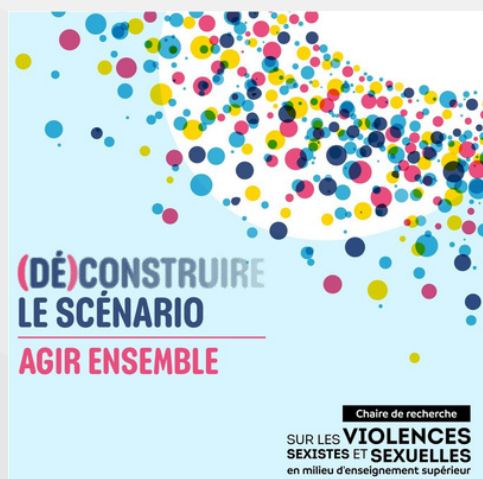


Projets de recherche en cours

Le projet **Face cachée des stages? Agir pour des environnements sans violence** (CRSH, 2023-2027) vise à documenter les violences sexistes et sexuelles vécues par les personnes étudiantes effectuant un stage universitaire (ou à l'École du Barreau) dans divers domaines de formation (sciences de la santé, sciences de l'éducation, sciences et génie, sciences humaines et sociales, sciences de la gestion, etc.), ainsi qu'à identifier les implications pratiques en matière de prévention et d'intervention propres aux caractéristiques et aux cultures de ces milieux. Dirigé par Manon Bergeron, ce projet réunit 11 cochercheur.es et un partenaire, et s'appuie sur un comité stratégique composé de représentant.es de 21 organisations (ordres professionnels, associations étudiantes, partenaires gouvernementaux, institutionnels et communautaires). Au cours de l'année 2024-2025, l'équipe a finalisé le questionnaire d'enquête et le canevas d'entrevue, complété les démarches éthiques auprès des établissements (18 certificats et/ou autorisations obtenus), lancé la collecte de données le 28 janvier 2025 et mené des entrevues individuelles auprès de personnes victimes.

Face cachée des stages?

Agir pour des environnements sans violence



Le projet **(Dé)construire le scénario : Agir ensemble** (Femmes et Égalité des genres Canada, 2023-2026), sous la direction de Manon Bergeron, vise à examiner la relation entre les normes de genre dans le domaine de la sexualité et les attitudes et comportements à l'égard du consentement sexuel chez les personnes étudiantes âgées de 15 à 25 ans. En 2024-2025, l'équipe a procédé à la traduction et à l'adaptation de 2 nouvelles mesures, développé le questionnaire, réalisé la collecte de données (du 18 mars au 21 juillet 2025) et animé 4 groupes de discussion auprès de jeunes. Le projet bénéficie de la collaboration du Regroupement québécois des centres d'aide et de lutte contre les agressions à caractère sexuel (RQCALACS).

Le projet **Sensibiliser les établissements d'enseignement supérieur aux violences à caractère sexuel chez les personnes étudiantes en situation de handicap** (MES, 2024-2027), dirigé par Manon Bergeron, vise le développement et l'évaluation de 2 formations destinées aux personnes intervenant directement auprès des étudiant.es en situation de handicap et au personnel des établissements. Un comité d'orientation soutient l'avancement du projet, auquel contribuent également des associations responsables du soutien en services adaptés, des partenaires institutionnels et

communautaires, ainsi qu'une association de personnes étudiantes en situation de handicap. Une consultation menée auprès de 58 personnes conseillères en services adaptés a permis de cerner leurs besoins de formation, révélant notamment une moindre aisance à aborder les mythes et préjugés liés aux violences à caractère sexuel.

Le projet **Interroger la complexité du consentement sexuel auprès de la population 15-25 ans**

(Secrétariat à la Condition féminine, 2024-2027) est sous la responsabilité de Manon Bergeron et Karine Baril (UQO) en collaboration avec deux cochercheuses. Ce projet a pour objectif à mieux comprendre la perception du consentement sexuel et des mythes liés aux agressions sexuelles afin d'optimiser la prévention et la sensibilisation en matière de violence sexuelle auprès de la population québécoise, incluant les jeunes de 15-25 ans. Plus particulièrement, ce projet met en lumière des données pour les personnes étudiantes en milieu collégial et universitaire. Durant l'année 2024-2025, la principale activité a été la réalisation d'un sondage auprès d'un échantillon représentatif de la population québécoise âgée de 15 ans et plus. Les résultats de cette enquête ont été dévoilés lors d'une conférence de presse en mai dernier et font l'objet de 2 rapports synthèses : l'un portant sur les attitudes envers le consentement sexuel et l'autre abordant les mythes et préjugés liés à l'agression sexuelle.



HARMONIE

Pour une prévention concertée des violences à caractère sexuel

Le projet **Harmonie** a été renouvelé grâce au soutien financier du ministère de l'Enseignement supérieur (2025-2027). Toujours sous la direction de Manon Bergeron, ce projet vise à soutenir les établissements d'enseignement supérieur par la mobilisation et la diffusion de connaissances scientifiques dans le domaine des violences sexistes et sexuelles en enseignement supérieur et à favoriser l'intégration des meilleures pratiques de prévention de ces violences. Ce projet a été amorcé en mai 2025 et a principalement porté sur la traduction en anglais des 4 autoformations asynchrones développées par la Chaire en 2023 et 2024. Les 2 autoformations destinées aux membres du personnel ainsi que celle s'adressant à la communauté étudiante universitaire ont été traduites au moyen de sous-titres. En revanche, l'autoformation dédiée à la communauté étudiante collégiale a fait l'objet d'un nouveau tournage, conformément aux recommandations des intervenant.es VACS du réseau collégial. Les autoformations ont été rendues disponibles aux établissements dès la rentrée 2025-2026. Cette stratégie permet d'assurer l'accessibilité des 4 autoformations à l'ensemble de la communauté de tous les établissements d'enseignement supérieur au Québec. La promotion du service de consultation et d'accompagnement a été diffusée en septembre.

Financé par le ministère de l'Enseignement supérieur (2025-2027), le projet **Évaluation des effets de la Loi visant à prévenir et à combattre les violences à caractère sexuel**

dans les établissements d'enseignement supérieur (ci-après nommée Loi 22.1) est sous la responsabilité de Geneviève Paquette (Université de Sherbrooke) et de Manon Bergeron. Cette démarche d'évaluation permettra de documenter les changements observés par les différents groupes composant les communautés des établissements d'enseignement supérieur depuis l'application de la Loi 22.1 en plus de vérifier le degré d'atteinte de ses objectifs. Le projet a débuté en juillet, et l'équipe est soutenue par un comité scientifique composé de 7 chercheuses, ainsi que par un comité d'évaluation composé de 9 partenaires institutionnels ou d'expert.es dans le domaine de l'évaluation. Les premiers mois ont permis d'entamer la phase de planification de l'évaluation, notamment de réaliser une recension des écrits, d'élaborer un modèle logique, de clarifier le mandat d'évaluation en plus de former le comité scientifique et le comité d'encadrement.

La titulaire de la Chaire est également impliquée dans l'implantation et l'évaluation du **programme BÉRA : version bonifiée d'Évaluer, Reconnaître et Agir** (IRSC, 2019-2027) qui est sous la direction de la chercheuse Isabelle Daigneault (Université de Montréal). Destiné aux nouvelles étudiantes de premier cycle universitaire, l'objectif de ce programme consiste à diminuer le risque d'agression sexuelle à l'aide d'un programme éducatif féministe basé sur les données probantes, incluant la sexualité émancipatrice et l'autodéfense. Au cours de la dernière année, l'équipe a formé 8 personnes à l'animation du programme et offert 15 séries d'ateliers à 168 étudiantes et étudiants de premier et de deuxième cycle provenant de 4 universités. L'évaluation d'implantation réalisée cette année révèle un taux de fidélité de 90 %, considéré comme particulièrement élevé. Au printemps 2025, deux ateliers délibératifs réunissant des partenaires des milieux communautaires, universitaires et gouvernementaux ont permis d'élaborer et de prioriser plusieurs recommandations, dont la mise en œuvre est maintenant assurée par un comité de suivi.



Le projet **Hors-Jeu** (MES, 2023-2027) vise l'élaboration, l'implantation et l'évaluation d'une intervention destinée à prévenir la violence sexuelle dans les milieux sportifs collégiaux et universitaires. La titulaire de la Chaire contribue à ce projet dirigé par Sylvie Parent (Université Laval), en collaboration avec trois autres cochercheuses. Au cours de la dernière année, le programme de formation Hors-Jeu a été conçu en partenariat avec une firme de conception pédagogique, sur la base de l'analyse de besoins réalisée lors de la première année du projet. Le programme aborde notamment l'action des témoins, les relations de pouvoir dans le sport et la culture sportive, et s'adresse aux étudiant.es-athlètes, aux entraîneur.es ainsi qu'aux gestionnaires sportif.ves. Le projet bénéficie de la collaboration de 24 représentant.es du milieu sportif postsecondaire réunis au sein de trois comités aviseurs.



MOBILISATION ET RAYONNEMENT

Durant l'année 2024-2025, la Chaire a organisé **5 webconférences publiques** présentées par des personnes conférencières invitées portant sur des thématiques d'intérêt en matière de VSSMES. Chacune de ces webconférences a rassemblé plus de 40 personnes, provenant principalement des établissements collégiaux et universitaires. Ces activités constituent à la fois un espace de diffusion des travaux réalisés au Québec et une occasion de favoriser le réseautage avec des personnes engagées dans le domaine. Les affiches ci-dessous présentent les webconférences offertes au cours de la dernière année.

Webconférence 25 septembre 2024 | 12 h 45 à 14 h



Prévenir la violence sexuelle auprès des étudiantes en milieu d'enseignement supérieur au Québec et au Nouveau-Brunswick : Résultats préliminaires d'une implantation de programme

Par Isabelle Daigneault, Sonn Castonguay-Khounsombath, Marie-Andrée Pelland

Inscription obligatoire et gratuite pour obtenir le lien Zoom

Chaire de recherche SUR LES VIOLENCES SEXISTES ET SEXUELLES en milieu d'enseignement supérieur

Webconférence 24 octobre 2024 | 12 h 45 à 14 h



Vers une compréhension approfondie des attitudes issues de la socialisation patriarcale et leur contribution à la tolérance sociale aux violences sexuelles

Par Dominique Trottier

Inscription obligatoire et gratuite pour obtenir le lien Zoom

Chaire de recherche SUR LES VIOLENCES SEXISTES ET SEXUELLES en milieu d'enseignement supérieur

Webconférence 13 novembre 2024 | 12 h 45 à 14 h



Identité de genre, parcours de transition, expression de genre et identité sexuelle : Comprendre la variation de la vulnérabilité à la violence sexuelle

Par Alexa Martin-Storey

Inscription obligatoire et gratuite pour obtenir le lien Zoom

Chaire de recherche SUR LES VIOLENCES SEXISTES ET SEXUELLES en milieu d'enseignement supérieur

Webconférence 5 décembre 2024 | 12 h 45 à 14 h



Comprendre la détresse morale dans le domaine psychosocial

Par Denise Brend

Inscription obligatoire et gratuite pour obtenir le lien Zoom

Chaire de recherche SUR LES VIOLENCES SEXISTES ET SEXUELLES en milieu d'enseignement supérieur

Webconférence 26 mars 2025 | 12 h 45 à 14 h



La prévention des violences à caractère sexuel par l'aménagement des campus en enseignement supérieur

Sophie Paquin
ESG-UQAM

Audrey-Anne Dupré
Fédération des cégeps

Inscription obligatoire et gratuite pour obtenir le lien Zoom

Chaire de recherche SUR LES VIOLENCES SEXISTES ET SEXUELLES en milieu d'enseignement supérieur

Souhaitant assurer le transfert des connaissances et partager l'expertise en prévention des VSSMES à grande échelle, la Chaire poursuit ses stratégies de mobilisation et de diffusion auprès de différents publics cibles. Ceux-ci incluent la communauté scientifique, mais également les personnes œuvrant dans les milieux collégiaux et universitaires ainsi que celles impliquées dans les organismes communautaires spécialisés en violence sexuelle ou auprès de populations spécifiques.

Voici le bilan chiffré des activités de mobilisation et de diffusion de la Chaire :

- **4** articles scientifiques publiés et **6** articles sous presse, en révision ou soumis dans des revues scientifiques portant sur des résultats issus de projets auxquels la Chaire est associée;
- **8** communications orales et **3** communications affichées offertes lors de congrès scientifiques tenus au Québec, au Canada ou à l'international;
- **2** conférences données en tant que conférencière invitée auprès des partenaires impliqués dans la prévention des VSSMES;
- Publication de **2** rapports synthèses de recherche;
- Conception de **2** capsules infographiques;
- Kiosque à la Foire féministe de l'Institut de recherches et d'études féministes de l'UQAM;
- Atelier offert avec le ministère de l'Enseignement supérieur dans le cadre de la Journée du numérique en éducation et en enseignement supérieur;
- Traduction en anglais de **4** autoformations en ligne;
- Plus de 50 interventions médiatiques concernant les résultats du sondage populationnel sur le consentement sexuel et les mythes liés à l'agression sexuelle;
- Publication de **4** infolettres rejoignant plus de **500** personnes abonnées;
- Gestion active des réseaux sociaux (Facebook, Instagram, LinkedIn). Le nombre de personnes abonnées a augmenté depuis la dernière année : notre page Facebook compte désormais **2 600** abonné.es, LinkedIn **1 641** abonné.es et Instagram **307** abonné.es.

Il est possible de consulter la liste détaillée des activités de mobilisation et de diffusion de la Chaire aux annexes F (Publications scientifiques) et G (Communications scientifiques et activités de transfert).

Conférence de presse

Le 4 juin 2025, la Chaire a procédé au **dévoilement public des résultats d'une étude populationnelle** portant sur les perceptions du consentement sexuel ainsi que sur l'adhésion aux mythes et préjugés liés aux agressions sexuelles au sein de la population québécoise. Menée sous la direction de Manon Bergeron, en collaboration avec les chercheurs Karine Baril et Dominique Trottier (UQO), Sandrine Ricci (UQAM), ainsi que les professionnelles de recherche Ihssane Fethi et Mélanie St Hilaire (UQAM), cette étude visait à documenter la perception actuelle de la population québécoise à l'égard du consentement sexuel et des mythes et préjugés liés aux agressions sexuelles.



Avec l'appui du Service des communications de l'UQAM, les résultats ont bénéficié d'une large couverture médiatique, avec **près d'une cinquantaine d'articles et d'entrevues à la radio et à la télévision**, ce qui a permis de rejoindre un vaste public. L'étude a été rendue possible grâce au soutien financier du Secrétariat à la condition féminine du Gouvernement du Québec. 2 rapports synthèses ont été publiés à la suite de cet événement et sont disponibles sur le site Web de la Chaire.

Les résultats présentés lors de la conférence de presse mettent en évidence des avancées encourageantes, notamment une meilleure compréhension du consentement parmi une partie de la population. Toutefois, ils révèlent également la persistance de mythes et de préjugés, particulièrement chez les hommes, qui continuent de minimiser ou de normaliser les violences sexuelles. Ces constats rappellent l'importance de poursuivre les efforts de sensibilisation et d'éducation afin de favoriser une véritable culture du respect et de l'égalité.



Conférencières (gauche à droite) : Sandrine Ricci (UQAM), Dominique Trottier (UQO), Karine Baril (UQO), Ihssane Fethi (UQAM), Mélanie St Hilaire (UQAM)

Dans le cadre du 92^e Congrès de l'Acfas, la Chaire a organisé, le 7 mai 2025, le **colloque *La complexité du consentement sexuel : regards théoriques critiques et empiriques***, en collaboration avec l'Équipe Violence sexuelle et santé (EVISSA). L'événement a réuni plus d'une soixantaine de chercheur.es, de professionnel.les de recherche, d'intervenant.es et de personnes étudiantes.

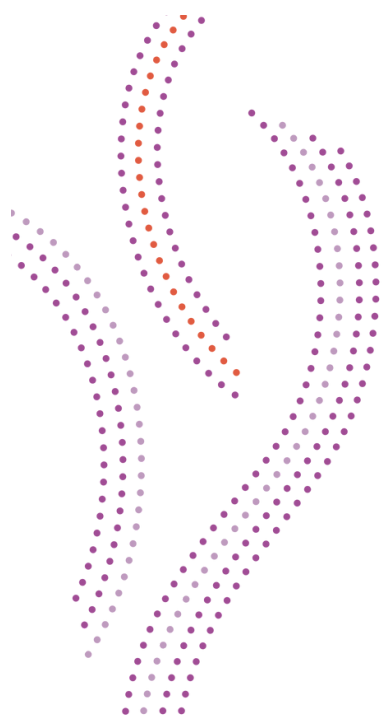


Rassemblant plusieurs expertises sur la question, les 8 conférences offertes ont été l'occasion de présenter de nouvelles données sur le consentement sexuel. Les présentations visaient à développer une perspective critique tenant compte à la fois des données probantes, des dynamiques de pouvoir et des normes qui complexifient l'usage du consentement. Les échanges ont permis de réfléchir aux limites des approches de prévention centrées uniquement sur l'affirmation du consentement ainsi qu'à la nécessité d'intégrer des perspectives plus inclusives et sensibles à la diversité des expériences.



Conférencières (gauche à droite) : Dominique Trottier (UQO), Lise Savoie (UMoncton), Manon Bergeron (UQAM), Ihssane Fethi (UQAM), Marie-Andrée Pelland (UMoncton), Dominique M. Lavoie (UOttawa), Sandrine Ricci (UQAM), Karine Baril (UQO), Rose Fronteau (ULille), Marie-France Goyer (UQAM)

Tenue à la fois en présentiel et en ligne, cette journée a donné lieu à des discussions particulièrement riches, favorisant la circulation des savoirs entre les milieux de recherche, les milieux d'intervention et les personnes concernées.



Bloc A

Croyances, perceptions et représentations relatives au consentement sexuel

Bloc B

Théories, pratiques et enjeux du consentement sexuel dans une société hétéronormative

Bloc C

Repenser le consentement au-delà des normes dominantes pour mieux prévenir les violences sexuelles

L'équipe de la Chaire a participé à la **première édition de la Foire féministe : Féministes dans la cité**, organisée par l'**Institut de recherches et d'études féministes (IREF)** et ses partenaires, tenue à l'UQAM en février 2025. Cet événement public avait pour objectif de diffuser, de valoriser et de mobiliser les connaissances en études féministes. Répartie sur 3 journées, la Foire a rassemblé un large public, avec près de 1 100 participations à une soixantaine d'activités gratuites, comprenant des tables rondes, des thés féministes, des performances et des ateliers animés par des personnes issues tant du milieu universitaire que de la société civile.

**Foire féministe :
Féministes dans la cité**

Les 27, 28 février et 1^{er} mars 2025
Au campus central de l'UQAM
405, rue Ste-Catherine Est, Métro Berri-UQAM

Une soixantaine d'activités autour de 9 thématiques :

- Savoirs et pratiques féministes
- Médias et Cultures
- Violences basées sur le genre
- Justice, Équité, Diversité et Inclusion
- Justice environnementale
- Santé
- Arts et performances
- Travail
- Recherches en action

Scanne moi pour la programmation

Activité gratuite et ouverte à toutes

CRSH SSHRC
Conseil de recherches en sciences humaines du Canada
Social Sciences and Humanities Research Council of Canada

Fonds de recherche Québec

Secrétariat à la condition féminine Québec

UQAM Faculté des sciences humaines UQAM Faculté des arts UQAM Département de sociologie UQAM Service aux collectivités

RéQEF CRILCO OFDIG Institut de recherches et d'études féministes 35 ans de perspectives féministes

Pour l'occasion, un kiosque d'informations visant à promouvoir les activités et travaux de la Chaire a été présenté. En plus de réseauter, cet événement mobilisateur a offert un espace commun pour stimuler les échanges sur des enjeux féministes.



Présentatrices (gauche à droite) : Mélanie St Hilaire, Florence Ferland et Béatrice Ghattas

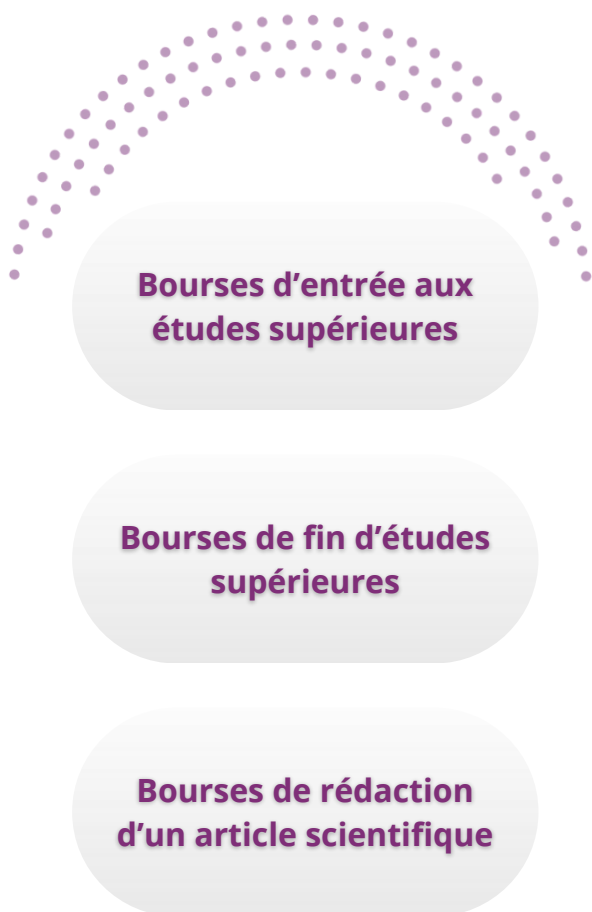
RELÈVE SCIENTIFIQUE

La Chaire offre aux personnes étudiantes un environnement multidisciplinaire riche d'une diversité de perspectives conceptuelles et méthodologiques. Elle soutient leur implication dans la recherche sur les VSSMES grâce aux réalisations suivantes.

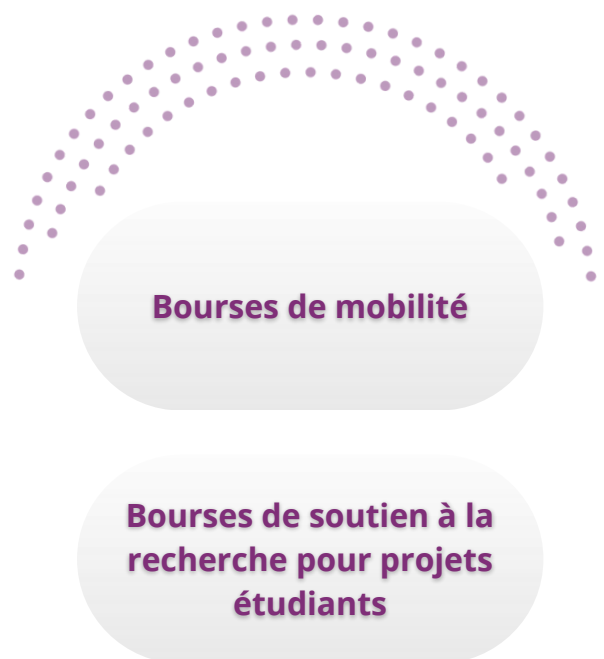
Octroi de bourses étudiantes

La programmation annuelle des bourses étudiantes de la Chaire inclut 5 types de concours, dont 3 sont offerts à l'hiver et à l'automne, et 2 en continu. Au cours de la dernière année, le comité scientifique a innové en créant une bourse de soutien aux projets étudiants afin d'appuyer financièrement les personnes étudiant.es qui réalisent une collecte de données dans le cadre de leur mémoire ou de leur doctorat, mais dont le projet n'est pas financé.

Concours de bourses



Bourses en continu



Cette année, 8 bourses ont été octroyées à des personnes étudiantes aux cycles supérieurs provenant de disciplines et d'universités québécoises diverses. La Chaire a ainsi offert 6 bourses au début de la session d'**hiver 2025** et 2 bourses au début de la session d'**automne 2025**.

Bourse d'entrée aux cycles supérieurs



Florence Ferland
Doctorat en psychologie
Université du Québec à Montréal



Bénédicte Richard
Doctorat en psychologie
Université du Québec à Montréal



Héloïse Baudry
Maîtrise en sexologie
Université du Québec à Montréal

Bourse de fin d'études supérieures



Ariane Lalonde
Maîtrise en sexologie
Université du Québec à Montréal



Béatrice Ghattas
Maîtrise en sexologie
Université du Québec à Montréal



Marianne Fréchette
Maîtrise en sociologie
Université de Montréal



Joëlle Lafleur
Maîtrise en travail social
Université du Québec à Montréal

Bourse de soutien à la recherche pour des projets étudiants



Joëlle Lafleur
Maîtrise en travail social
Université du Québec à Montréal

De plus, 9 étudiantes ont bénéficié d'une bourse de mobilité afin de soutenir leur participation au Congrès de l'Acfas en mai 2025.

Formation des personnes étudiantes

L'ensemble des activités de recherche et de diffusion implique la participation de personnes étudiantes aux cycles supérieurs. La Chaire offre un environnement d'apprentissage unique, permettant aux étudiant.es de travailler avec des chercheur.es dont l'expertise en VSSMES est reconnue, tout en s'initiant à la recherche partenariale.

La Chaire est aussi un lieu attractif pour les personnes étudiantes désirant réaliser leur projet d'étude dans le domaine des VSSMES. Cette année, la titulaire de la Chaire a assuré la direction ou la codirection de **4 personnes à la maîtrise** (sexologie ou travail social, UQAM) et de **3 personnes au doctorat** (sexologie ou psychologie, UQAM).

Encadrement, formation et activités collectives

Outre les **rencontres d'encadrement individuel** et des **séminaires étudiants** dirigés par la titulaire de la Chaire, plusieurs activités ont été organisées tout au long de l'année afin de soutenir les personnes étudiantes dans leur parcours universitaire et de favoriser le réseautage. 3 **séances de rédaction collective** en formule bimodale ont été tenues, contribuant à maintenir la motivation des étudiant.es et à réduire le sentiment d'isolement.

La Chaire a poursuivi son initiative mensuelle « **Point de presse** », destinée aux personnes étudiantes membres ou impliquées dans un projet de la Chaire ainsi qu'aux professionnelles de recherche. Cette rencontre régulière permet de partager les nouveautés, d'échanger sur des thèmes ciblés et de consolider les liens au sein de l'équipe.

L'équipe de la Chaire a également organisé une **retraite de rédaction** de 2 jours et demi en novembre 2024, offrant un cadre propice à l'avancement de l'écriture scientifique des projets en cours.



Plusieurs employées de l'équipe de la Chaire lors de la retraite de rédaction (gauche à droite) : Laurie Fradette-Drouin, Mélanie St Hilaire, Ihssane Fethi, Béatrice Ghattas, Manon Bergeron, Ariane Lalonde, Florence Ferland, Bénédicte Richard, Joëlle Lafleur

FONCTIONNEMENT

Budget

La Chaire reçoit un financement de 750 000 \$ du ministère de l'Enseignement supérieur sur une période de 5 ans (2023-2028). L'UQAM contribue également en fournissant à la titulaire certains biens et services gratuitement, notamment des espaces de travail. Le budget annuel de 150 000 \$ finance les travaux et activités de la Chaire. Les travaux et activités présentés dans ce rapport ont été rendus possibles grâce au financement du ministère de l'Enseignement supérieur et à d'autres sources de financement provenant de grands organismes subventionnaires et de ministères.

Plus précisément, le soutien financier du ministère de l'Enseignement supérieur a permis de couvrir les dépenses suivantes durant l'année 2024-2025 :

- le salaire et les avantages sociaux du personnel professionnel à la coordination de la Chaire, à la mobilisation et la diffusion ainsi qu'à la coordination scientifique et ce, conformément à leur convention collective en vigueur;
- le salaire et les avantages sociaux versés au personnel étudiant impliqué dans les travaux de la Chaire ou en soutien à la coordination et ce, dans le respect de leur convention collective;
- les services professionnels liés à la conception graphique et la reproduction des outils de diffusion;
- les dépenses de mobilisation, de représentation et de transfert, dont l'organisation d'une conférence de presse (juin 2024, Montréal);
- un programme annuel de bourses d'études pour les personnes étudiantes aux cycles supérieurs;
- des compensations d'expertise pour les partenaires communautaires impliqués dans les projets;
- les frais d'inscription pour la participation de plusieurs membres (étudiantes ou professionnelles) de la Chaire à des congrès, dont le 92^e Congrès de l'Acfas (mai 2025, Montréal);
- certains frais de fonctionnement, dont les fournitures de bureau;
- les frais administratifs de recherche défrayés à l'UQAM.

Personnel

En 2024-2025, l'équipe de la Chaire comptait **10 professionnelles de recherche** et de **6 personnes étudiantes** en assistantat de recherche. Ces embauches, rendues possibles grâce aux différentes subventions obtenues au cours de l'année, illustrent le rôle essentiel de la subvention initiale du ministère de l'Enseignement supérieur, qui constitue une fondation solide et agit comme un tremplin pour le développement de projets novateurs et rassembleurs.

La Chaire a donc bénéficié de la collaboration :

- de **6 personnes étudiantes** (2 au deuxième cycle et 4 au troisième cycle provenant des programmes de sexologie ou psychologie) et **2 personnes stagiaires** (une au deuxième cycle et un au troisième cycle), ayant contribué à différents moments de l'année à la réalisation de mandats variés dans le cadre des projets de recherche : revues de littérature, communications avec les partenaires, demandes éthiques, préparation de contenus, collecte et analyse de données, rédaction scientifique, conférences, etc.;
- d'**une coordonnatrice** de la Chaire, responsable de la liaison entre les membres et de la planification des activités, en plus de veiller au suivi budgétaire de tous les projets en cours;
- d'**une coordonnatrice scientifique**, chargée de la gestion des banques de données sur Qualtrics et des analyses statistiques complexes;
- de **7 professionnelles de recherche**, chargées de coordonner un ou plusieurs projets menés par la Chaire;
- d'**une personne responsable de la diffusion et de la mobilisation**, qui s'occupe de la planification de communication, des campagnes socionumériques, des infolettres, des réseaux sociaux et du site Web.



Plusieurs employées de l'équipe de la Chaire (gauche à droite) : Stéphanie Desharnais, Mélanie St Hilaire, Manon Bergeron, Laurie Fradette-Drouin, Chantal Dubois, Béatrice Ghattas, Ihssane Fethi, Bénédicte Richard, Marie-France Goyer, Rose Fronteau, Florence Ferland, Catherine Meek-Bouchard

Changement de coordination de la Chaire

Catherine Meek-Bouchard, qui a occupé le poste de coordonnatrice de recherche pour plusieurs projets de la Chaire au cours des dernières années, assure depuis le début du mois de juin 2025 la coordination générale de la Chaire. Elle est également responsable de la diffusion des résultats de recherche et la mobilisation. Mélanie St Hilaire, qui occupait précédemment cette fonction, poursuit désormais son travail au sein de l'équipe en coordonnant le projet Évaluation des effets de la Loi 22.1 et en assurant la gestion budgétaire.



Catherine Meek-Bouchard

Coordonnatrice scientifique

Depuis l'été 2024, Ihssane Fethi occupe le poste de coordonnatrice scientifique de la Chaire. Elle collabore avec la Chaire depuis 2019 à titre d'auxiliaire de recherche. Au fil des années, elle a développé une solide expertise en recherche, notamment en analyses quantitatives et qualitatives, en gestion de banques de données et en programmation d'outils de collecte de données. Son expérience, sa fine compréhension des enjeux liés aux violences sexistes et sexuelles ainsi que sa connaissance approfondie des projets de la Chaire font d'elle une personne clé dans le développement des activités de recherche.



Ihssane Fethi

Sous l'encadrement de la titulaire, elle assure désormais la programmation des questionnaires en ligne, la gestion des banques de données, le transfert et l'analyse des données quantitatives dans divers logiciels, ainsi qu'un rôle-conseil pour le choix des instruments de collecte et des plans d'analyse. Sa rigueur scientifique et sa capacité à faire le lien entre les dimensions techniques et analytiques de la recherche constituent des atouts majeurs pour la Chaire, contribuant au renforcement de son expertise et à la diffusion de ses travaux.

Accueil d'une stagiaire internationale



Rose Fronteau

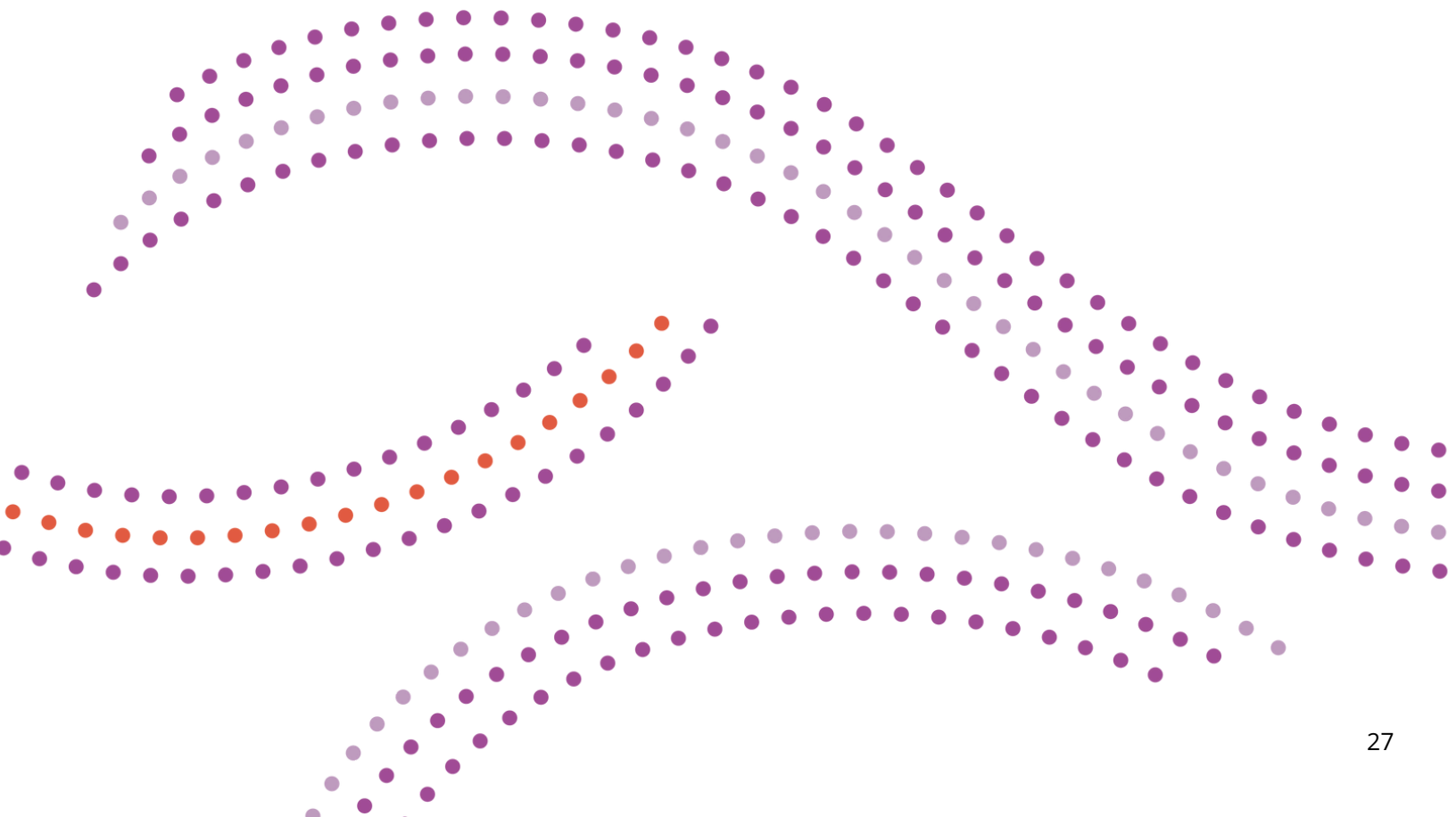
La Chaire a eu le bonheur d'accueillir sa première personne stagiaire internationale, Rose Fronteau. Étudiante en deuxième année de maîtrise en sciences cognitives à l'Université de Lille, elle a réalisé, de février à août 2025, un stage de fin d'études de plus de 800 heures au sein de la Chaire. Rose a participé activement à plusieurs projets de recherche, dont Déconstruire le scénario : Agir ensemble et Face cachée des stades, en explorant différentes étapes du processus de recherche.

Optimisation de l'infrastructure de la Chaire

La dernière année a permis de conclure les travaux visant à optimiser l'infrastructure de la Chaire. Grâce à l'obtention d'une prolongation de projet dans le cadre du financement de la **Fondation canadienne pour l'innovation, programme Fonds des leaders John-R.-Evans**, une consultation auprès d'experts externes en insonorisation a été menée afin de trouver une solution définitive aux problèmes d'acoustique de la salle multifonctionnelle de la Chaire.

Cette salle, munie d'un équipement audiovisuel de haute qualité (écran géant, micro, système de caméra et d'enregistrement), permet la tenue de rencontres avec les partenaires impliqués dans les projets de la Chaire et de réunions d'équipe, en plus de constituer un espace favorable au travail collaboratif.

Suivant les recommandations formulées par les experts consultés, des travaux de rehaussement acoustique ont été effectués en mars, et une porte à haut coefficient acoustique a été installée en septembre dernier. L'équipe de la Chaire bénéficie désormais pleinement du potentiel de cette salle.



Annexe A

Membrariat

Critères associés aux statuts de membres

MEMBRARIAT

CRITÈRES ASSOCIÉS AUX STATUTS DE MEMBRES

Le membrariat de la Chaire de recherche comprend 4 statuts de membres. Pour obtenir un statut de membre, les travaux ou mandats de la personne doivent s'inscrire dans au moins un des 3 axes de recherche de la Chaire et remplir les critères associés au statut souhaité. Voici les critères associés à chacun de quatre statuts de membres :

Membre chercheur.e

- Mener des travaux de recherche dans le domaine des VSSMES
- ET
- Contribuer à un projet de recherche en cours impliquant la titulaire de la Chaire

Membre affilié.e

- Collaborer ponctuellement comme chercheur.e à un projet de recherche impliquant la Chaire
- OU
- Être chercheur.e à la retraite ayant été impliqué.e dans un des projets de recherche de la Chaire

Membre collaborateur.trice

- Être actuellement embauché.e pour soutenir la réalisation des activités de la Chaire
- OU
- Contribuer actuellement à un projet de recherche de la Chaire dirigé par la titulaire ou un chercheur.e membre, mais sans avoir le statut de chercheur.e
- OU
- Être une personne engagée dans la prévention des VSSMES au sein d'un établissement d'enseignement supérieur ou d'un organisme spécialisé en VS

Membre étudiant.e

- Être étudiant.e (co)dirigé.e par la titulaire ou une chercheuse de la Chaire dont le projet d'études est sur les VSSMES
- OU
- Être étudiant.e travaillant sous la supervision de la titulaire ou une chercheuse de la Chaire dans le cadre d'un projet associé à la Chaire
- OU
- Être étudiant.e effectuant un stage sous la supervision de la titulaire ou une chercheuse de la Chaire dans le cadre d'un projet associé à la Chaire

Annexe B

Membres

Listes des chercheur.es et des étudiant.es

NOM	AFFILIATION INSTITUTIONNELLE	CHAMP DE RECHERCHE
Titulaire de la Chaire		
Bergeron, Manon Ph. D. Éducation, sexologue	Sexologie Université du Québec à Montréal	Violences sexuelles, prévention et formation, éducation à la sexualité, transfert des apprentissages
Chercheur.es membres		
Auclair, Isabelle Ph. D. Anthropologie	Management Université Laval	Femmes, analyse intersectionnelle
Baril, Karine Ph. D. Psychoéducation	Psychologie et psychoéducation Université du Québec en Outaouais	Épidémiologie des violences à caractère sexuel, profils et trajectoires des victimes, santé mentale, méthodologie qualitative
Daigneault, Isabelle Ph. D. Psychologie	Psychologie Université de Montréal	Violence sexuelle, prévention, revictimisation, facteurs de risque et de protection, résilience
Dion, Jacinthe Ph. D. Science de la santé	Science de la santé Université du Québec à Chicoutimi	Facteurs de risque/protection en violence sexuelle, approches collaboratives
Hébert, Martine Ph. D. Psychologie	Sexologie Université du Québec à Montréal	Agression sexuelle, analyses quantitatives, violence dans les relations amoureuses, prévention, résilience
Marchand, Isabelle Ph. D. Travail social	Travail social Université du Québec en Outaouais	Intervention féministe et approche intersectionnelle, citoyenneté et participation des personnes âgées, rapports de genre et problèmes sociaux
Martin-Storey, Alexa Ph. D. Psychologie	Psychoéducation Université de Sherbrooke	Minorités sexuelles, stigmas, troubles de comportement, victimisation
Paquette, Geneviève Ph. D. Psychoéducation	Psychoéducation Université de Sherbrooke	Violence sexuelle, population vulnérable, maltraitance, trauma complexe, perspective féministe
Parent, Sylvie Ph. D. Psychopédagogie	Éducation physique Université Laval	Prévention, violences sexuelles dans les sports en milieu universitaire, intervention
Ricci, Sandrine Chargée de cours et doctorante	Sociologie Université du Québec à Montréal	Violence sexuelle, culture du viol, études féministes
Savoie, Lise Ph. D. Éducation	Travail social Université de Moncton	Études féministes, violence sexuelle en milieu universitaire, travail et pauvreté des femmes, politiques sociales
Chercheur.es affilié.es		
Blackburn, Marie-Ève Ph. D. Sciences humaines appliquées	Sciences de la santé Cégep Jonquière	Sociologie de la jeunesse et de la santé, développement des communautés, bien-être psychosocial des jeunes, évaluation de programme
Chagnon, Rachel Ph. D. Droit	Science juridique Université du Québec à Montréal	Féminisme et politique publique, droit constitutionnel
Dubé, Kim Ph. D. Travail social	Sociologie et criminologie Université de Moncton	Violences fondées sur le genre, intersectionnalité, justice reproductive, action sociale en milieu communautaire

NOM	AFFILIATION INSTITUTIONNELLE	CHAMP DE RECHERCHE
Lapierre, Simon Ph. D. Service social	Service social Université d'Ottawa	Violence envers les femmes, théories et interventions féministes
Pagé, Geneviève Ph. D. Science politique	Science politique Université du Québec à Montréal	Théories féministes, mouvements sociaux, idées politiques contemporaines, coconstruction des savoirs
Szabo, Andrea Ph. D. Psychologie	Psychologie Collège Montmorency	Violences sexistes et sexuelles, troubles d'apprentissage, prévention, sensibilisation et intervention en milieu collégial
Membres collaborateur.trices		
Castonguay Khounsombath, Sonn	Sexologie Université du Québec à Montréal	Évaluation de programmes de prévention des VACS en MES, mythes et préjugés vis-à-vis les VACS, conséquences et dévoilement des VACS, enjeux des VACS spécifiques aux minorités de genre et sexuelles
Dubois, Chantal	Sexologie Université du Québec à Montréal	Prévention, formation, intervention et lutte
Goyer, Marie-France	Sexologie Université du Québec à Montréal	VSS comme vecteur et conséquence de l'oppression, prévention, analyses féministes, intersectionnalité
Meek-Bouchard, Catherine	Sexologie Université du Québec à Montréal	Consentement sexuel, analyses féministes, prévention des VACS
Simon, Cécile	Bureau du respect de la personne Université de Montréal	
St Hilaire, Mélanie	Sexologie Université du Québec à Montréal	Développement, implantation et évaluation de programmes, prévention VSSMES

NOM	AFFILIATION INSTITUTIONNELLE	TITRE DU MÉMOIRE OU DE LA THÈSE QUI S'INSCRIT DANS LA PROGRAMMATION DE LA CHAIRE	AUXILIAIRE DE RECHERCHE
Membres étudiant.es			
Desharnais, Stéphanie	M.A. Sexologie Université du Québec à Montréal	Violences sexuelles chez les personnes de la diversité sexuelle et de genre au collégial	
Ferland, Florence	Ph.D./Psy.D. Psychologie Université du Québec à Montréal	Thèse portant sur les influences personnelles et sociales qui interagissent dans la perpétration des violences sexistes et sexuelles en milieu d'enseignement supérieur	x
Ghattas, Béatrice	M.A. Sexologie Université du Québec à Montréal	Violences sexuelles chez les populations étudiantes 2SLGBTQIA+ en milieu collégial	x
Lafleur, Joëlle	M.A. Travail social Université du Québec à Montréal	Les tensions telles que vécues par les personnes intervenantes mandatées en VSSMU en milieux universitaires	
Lalonde, Ariane	M.A. Sexologie Université du Québec à Montréal	Évaluation d'une activité de prévention visant à réduire le harcèlement sexuel en milieu collégial au Québec	x
L'Écuyer, Geneviève	M.A. Psychoéducation Université de Sherbrooke		
Richard, Bénédicte	Ph.D./Psy.D. Psychologie Université du Québec à Montréal	Thèse portant sur les attitudes et les comportements à l'égard du consentement sexuel chez la population étudiante de la diversité sexuelle et de genre	x

Annexe C

Partenaires

Liste

PARTENAIRES ENGAGÉS DANS LES PROJETS CHAPEAUTÉS PAR LA CHAIRE DURANT L'ANNÉE 2024-2025

Organisme ou institution	Personnes représentantes	Projets
Association des collèges privés subventionnés	Julie Verreau Howard	Projet Évaluation Loi 22.1
Association des doyens, doyennes et directeurs, directrices pour l'étude et la recherche en éducation au Québec		Projet Face cachée des stages?
Association étudiante en sciences infirmières du Québec	Sophie Mederi Koralie Yergeau	Projet Face cachée des stages?
Association québécoise interuniversitaire des conseillers aux étudiants en situation de handicap	Brigitte Dagneau	Projet VS-Personnes en situation de handicap
Association québécoise pour l'équité et l'inclusion au postsecondaire	Stéphane Braney Felicity Spence	Projet VS-Personnes en situation de handicap Projet Face cachée des stages?
Bureau de coopération interuniversitaire	Annick Girard	Projet Évaluation Loi 22.1
Cégep de St-Jérôme	Valérie Binette	Projet VS-Personnes en situation de handicap
Centres collégiaux de soutien à l'intégration Est et Ouest	Véronique Allard	Projet VS-Personnes en situation de handicap
Collège de Rosemont	Véronique Lareau Marie-Claude Wathier	Projet VS-Personnes en situation de handicap
Confédération pour le rayonnement étudiant en ingénierie au Québec	Xavier Lefebvre Juliette Gagnon	Projet Face cachée des stages?
Conseil interpersonnel du Québec	Julie De Gongre Laurent Émery	Projet Face cachée des stages?
École nationale d'administration publique	Hugo Cyr	Projet Face cachée des stages?
École de technologie supérieure	Alissa Lauriault	Projet Face cachée des stages?
École du Barreau	Guy-François Lamy Nathalia Parra Meza	Projet Face cachée des stages?
École nationale de santé publique	Sylvie Lefrançois	Projet Évaluation Loi 22.1
Faculté des sciences de l'éducation, Université Laval	Christine Hamel	Projet Face cachée des stages?
Fédération des cégeps	Audrey-Anne Dupré	Projet Évaluation Loi 22.1
Fédération étudiante collégiale du Québec	Lyanna Toupin	Projet Évaluation Loi 22.1
Fédération médicale étudiante du Québec	Émilie Guindon	Projet Face cachée des stages?
Fonds de recherche du Québec	Fanny Eugène	Projet Face cachée des stages?
Institut National pour l'Équité, l'Égalité et l'Inclusion des personnes en situation de handicap	Hélène Rapanakis Chaime Aousji Molly Mintor	Projet VS-Personnes en situation de handicap
Ministère de l'Enseignement supérieur	Julie Rouleau Jennifer Dion	Projet Évaluation Loi 22.1 Projet VSS-Stages

	Alice Drolet Élisabeth Pépin Bianka De Rico	Projet VS-Personnes en situation de handicap
Ordre des ingénieurs du Québec	Sophie Larivière-Mantha Hadrien Chénier-Marais	Projet Face cachée des stages?
Ordre professionnel des sexologues du Québec	Isabelle Beaulieu	Projet Face cachée des stages?
Polytechnique de Montréal	Jean-Philippe Harvey	Projet Face cachée des stages?
Québec contre les violences sexuelles	Mélanie Lemay	Projet Face cachée des stages?
Regroupement québécois des centres d'aide et de lutte contre les agressions à caractère sexuel	Ikram Khiari Annie Thifault Evelyne Marchal-Ferriere	Projet (Dé)construire le scénario
Union étudiante du Québec	Audrey Fortin Mégane Larochelle Tania Michaud	Projet Évaluation Loi 22.1 Projet Face cachée des stages?
Université de Concordia	Jennifer Drummond	Projet Face cachée des stages?
Université de Montréal	David Buetti	Projet Évaluation Loi 22.1
Université de Sherbrooke	Pierre Cossette	Projet Face cachée des stages?
Université du Québec	Annie-Claude Banville	Projet Face cachée des stages?
Université du Québec à Chicoutimi	Laurie Lavoie	Projet VS-Personnes en situation de handicap
Université du Québec à Montréal	Janique Boivin	Projet Face cachée des stages?

Annexe D

Projets

de recherche par axe de la programmation
scientifique

PRÉSENTATION DES PROJETS DE RECHERCHE EN COURS OU TERMINÉS DURANT L'ANNÉE 2024-2025, PAR AXE DE RECHERCHE

PROJETS EN COURS OU TERMINÉS	AXE 1	AXE 2	AXE 3
Intervenir auprès des victimes de violence à caractère sexuel en milieu d'enseignement supérieur dans une approche sensible au trauma : activité de formation et d'intégration destinée aux intervenantes et intervenants des milieux d'enseignement supérieur (phases 1 et 2) (terminé)		X	X
Harmonie Pour une prévention concertée des violences à caractère sexuel		X	X
Évaluation des effets de la <i>Loi visant à prévenir et à combattre les violences à caractère sexuel dans les établissements d'enseignement supérieur</i>		X	X
Face cachée des stages? Agir pour des environnements sans violence	X		X
(Dé)construire le scénario : Agir ensemble	X		X
Sensibiliser les établissements d'enseignement supérieur aux violences à caractère sexuel chez les personnes étudiantes en situation de handicap		X	X
Interroger la complexité du consentement sexuel auprès de la population 15-25 ans	X		X
Programme BÉRA Préimplantation et implantation d'un programme de prévention de l'agression sexuelle pour les étudiants en milieu universitaire : les milieux sont-ils prêts et le programme est-il efficace lorsque plusieurs facteurs de risque sont présents?	X	X	X
Hors-jeu Élaboration, implantation et évaluation d'une intervention destinée à prévenir la violence sexuelle dans les milieux sportifs collégiaux et universitaires		X	X

Annexe E

Descriptifs

des projets de recherche

PROJETS TERMINÉS DURANT L'ANNÉE 2024-2025



Intervenir auprès des victimes de violences à caractère sexuel en milieu d'enseignement supérieur dans une approche sensible au trauma : activité de formation et d'intégration destinée aux intervenantes et intervenants des milieux d'enseignement supérieur (phases 1 et 2)

Rôle de la titulaire	Manon Bergeron, cochercheure
Chercheure principale	Geneviève Paquette
Cochercheures	Isabelle Daigneault, Jacinthe Dion, Martine Hébert, Julie Lane
Source de financement	Ministère de l'Enseignement supérieur
Montant	280 000 \$ (phase 1 : 105 000 \$; phase 2 : 175 000 \$)
Échéancier	2022-2025

Résumé du projet

Ce projet avait pour objectif de favoriser l'adoption d'une approche sensible aux traumatismes chez les personnes intervenantes responsables de l'accompagnement des victimes de VACS et des personnes étudiantes à risque de difficultés sur le plan de la santé mentale. Ce projet a été mené par la chercheure Geneviève Paquette (Université de Sherbrooke), en collaboration avec 5 cochercheures, dont la titulaire de la Chaire, et implique 12 partenaires institutionnels. La formation *L'approche sensible aux traumatismes : au cœur d'une intervention faite de douceur et de compassion* (volet VACS et volet Santé mentale) est disponible en libre accès à l'adresse suivante : <https://formation-trauma.projet.usherbrooke.ca/>. L'application des politiques et les contraintes administratives peuvent parfois entrer en conflit avec un accompagnement adapté aux besoins des victimes. Cette formation sur l'approche sensible aux traumatismes peut agir comme une boussole en recentrant l'intervention sur la personne étudiante et ses besoins. Pour les personnes intervenantes désireuses d'aller plus loin, une activité d'intégration est aussi disponible sur le site Web.

PROJETS EN COURS DURANT L'ANNÉE 2024-2025

Face cachée des stages? Agir pour des environnements sans violence



Rôle de la titulaire	Manon Bergeron, chercheure principale
Autre chercheure principale	Isabelle Marchand
Cochercheur.es	Isabelle Auclair, Sophie Brière, Rachel Chagnon, Stéphanie Demers, Christine Genest, Maritza Jaramillo, Eve Langelier, Geneviève Messier, Sandrine Ricci, Louis-Philippe Thibault-Lemyre
Partenaire	Union étudiante du Québec
Coordonnatrice du projet	Rébecca Beauvais (jusqu'à déc. 2024), Marie-France Goyer
Auxiliaires de recherche	Tania Deshaies, Florence Ferland, Laurie Fournier, Béatrice Ghattas, Bénédicte Richard
Stagiaire	Rose Fronteau
Source de financement	Conseil de recherche en sciences humaines du Canada (CRSH) — Programme Savoir
Montant	380778 \$
Échéancier	2023-2027

Résumé du projet

Cette enquête porte sur les enjeux relatifs aux violences sexistes et sexuelles (VSS) en milieu de stage universitaire (ou à l'École du Barreau), et ce, dans différents domaines (principalement sciences de la santé, sciences de l'éducation, sciences et génie, sciences humaines et sociales, sciences de la gestion). S'appuyant sur une méthodologie mixte (questionnaire en ligne et entrevues), trois objectifs sont poursuivis : 1) documenter l'ampleur et les caractéristiques des VSS dans les milieux de stages universitaires ou à l'École du Barreau; 2) cerner le rôle de l'environnement des milieux de stages (par exemple sécurité, équité) dans les VSS et leur signalement; 3) examiner les mesures d'accompagnement offertes par les établissements d'enseignement supérieur et les milieux de stages. Toutes les personnes ayant participé à un stage au sein d'une université québécoise ou à l'École du Barreau depuis septembre 2022 sont invitées à participer. Les résultats de l'enquête guideront la formulation de recommandations en matière de prévention, de sensibilisation et d'intervention qui bénéficieront tant aux établissements d'enseignement supérieur qu'aux milieux professionnels.



Rôle de la titulaire	Manon Bergeron, chercheure principale
Partenaire	Regroupement québécois des centres d'aide et de lutte contre les agressions à caractère sexuel
Coordonnatrice du projet	Marie-France Goyer
Auxiliaires de recherche	Florence Ferland, Béatrice Ghattas
Stagiaire	Rose Fronteau
Source de financement	Ministère Femmes et Égalité des genres Canada
Montant	184 530 \$
Échéancier	2023-2026

Résumé du projet

Ce projet poursuit 3 objectifs : 1) examiner le lien entre les normes de genre dans le domaine de la sexualité et les comportements et attitudes à l'égard du consentement sexuel chez les jeunes; 2) vérifier si ce lien diffère selon le genre, l'orientation sexuelle, l'âge, le statut de minorité visible et la victimisation sexuelle; 3) documenter les raisons pour lesquelles certain.es jeunes consentent à des activités sexuelles non désirées. L'échantillon est composé de personnes étudiantes de 15 à 25 recrutées principalement sur les réseaux sociaux. Les résultats permettront une meilleure compréhension du consentement sexuel chez les adolescent.es et les adultes émergent.es, contribuant par le fait même à l'amélioration de la prévention des violences sexuelles, l'une des formes majeures de la violence fondée sur le genre.

Sensibiliser les établissements d'enseignement supérieur aux violences à caractère sexuel chez les personnes étudiantes en situation de handicap

Rôle de la titulaire	Manon Bergeron, chercheure principale
Partenaires	Association québécoise interuniversitaire des conseillers aux étudiants en situation de handicap, Association québécoise pour l'équité et l'inclusion au postsecondaire, Centres collégiaux de soutien à l'intégration Est et Ouest, Collège de Rosemont, Institut National pour l'Équité, l'Égalité et l'Inclusion des personnes en situation de handicap, Université du Québec à Chicoutimi, Cégep de Saint-Jérôme
Coordination du projet	Isabelle Boisvert, Chantal Dubois, Laurie Fradette-Drouin
Auxiliaires de recherche	Béatrice Ghattas, Bénédicte Richard
Source de financement	Ministère de l'Enseignement supérieur
Montant	425 000 \$
Échéancier	2024-2027

Résumé du projet

Ce projet vise à sensibiliser les milieux collégiaux et universitaires québécois aux VACS chez les personnes étudiantes en situation de handicap. Il comprend deux volets : 1) le développement, le déploiement et l'évaluation d'une formation synchrone sur les VACS pour les personnes conseillères auprès de la communauté étudiante en situation de handicap; 2) la conception, la diffusion et l'évaluation d'une autoformation en ligne interactive sur les enjeux liés aux VACS subies par les personnes étudiantes en situation de handicap du milieu de l'enseignement supérieur s'adressant à l'ensemble des membres du personnel. Ces activités de formation permettront une meilleure compréhension des enjeux liés aux VACS subies par les personnes étudiantes en situation de handicap en enseignement supérieur.

Interroger la complexité du consentement sexuel auprès de la population 15-25 ans



Rôle de la titulaire	Manon Bergeron, chercheure principale
Cochercheur.es	Karine Baril, Sandrine Ricci, Dominique Trottier
Coordination du projet	Mélanie St Hilaire
Source de financement	Secrétariat Condition féminine
Montant	224 928 \$
Échéancier	2024-2027

Résumé du projet

Grâce à un sondage populationnel mené auprès de la population québécoise âgée de 15 ans et plus, ce projet de recherche permet de mieux comprendre les croyances liées aux agressions sexuelles et celles liées au consentement sexuel. Plus spécifiquement, ce projet vise à 1) déterminer la prévalence de la victimisation et la perpétration des agressions sexuelles chez la population québécoise âgée de 15 ans et plus; 2) documenter l'adhésion aux mythes et préjugés sur l'agression sexuelle et les attitudes face au consentement sexuel. Des données ont été collectées par le biais d'un questionnaire en ligne mené par une firme de sondage spécialisée en sondage populationnel. En plus d'offrir un éclairage sur la prévalence de la victimisation et la perpétration sexuelle, les résultats de ce projet contribuent à l'amélioration de la sensibilisation aux agressions sexuelle et à l'identification de cibles de prévention des violences sexuelles, notamment celles en milieu d'enseignement supérieur.

Rôle de la titulaire	Manon Bergeron, chercheure principale
Coordination du projet	Sonn Castonguay-Khounsombath
Source de financement	Ministère de l'Enseignement supérieur
Montant	425 000 \$
Échéancier	2025-2027

Résumé du projet

Ce projet s'inscrit en continuité avec le projet-pilote *Harmonie : Pour une prévention concertée et une culture d'évaluation pour contrer les violences à caractère sexuel (VACS) en enseignement supérieur*. Par le biais de diverses stratégies, ce projet vise à soutenir les établissements d'enseignement supérieur par la mobilisation et la diffusion des connaissances scientifiques dans le domaine des violences sexistes et sexuelles en enseignement supérieur ainsi qu'à favoriser l'intégration de meilleures pratiques en matière de prévention des VACS. Les stratégies déployées sont : 1) Offre d'un service de consultation et d'accompagnement pour soutenir la planification et l'évaluation des activités de prévention des VACS; 2) Partage des plus récentes connaissances sur les VACS par le biais d'une veille scientifique pour soutenir les équipes responsables des VACS dans les institutions; 3) Tenue de séminaires de partage et de transfert, incluant la distribution de fiche synthèses thématiques, pour favoriser l'intégration de nouvelles connaissances et des meilleures pratiques de prévention des VACS; 4) Adaptation et traduction des quatre autoformations en ligne conçues par la Chaire de recherche pour une meilleure accessibilité de ces ressources par l'ensemble des membres des milieux d'enseignement supérieur au Québec.

Projet Évaluation des effets de la *Loi visant à prévenir et à combattre les violences à caractère sexuel dans les établissements d'enseignement supérieur*

Rôle de la titulaire	Manon Bergeron, cochercheure
Chercheure principale	Geneviève Paquette (UdeS)
Cochercheur.es	Marie-Ève Blackburn, Isabelle Daigneault, Jacinthe Dion, Carmen Lavallée, Alexa Martin-Storey, Geneviève Pagé
Partenaires	Association des collèges privés du Québec, Bureau de coopération interuniversitaire, École nationale de santé publique, Fédération des cégeps, Fédération étudiante collégiale du Québec, ministère de l'Enseignement supérieur, Union étudiante du Québec, Université de Montréal
Coordination du projet	Mélanie St Hilaire
Stagiaire	Cheikh Sene Abdoulaye
Source de financement	Ministère de l'Enseignement supérieur
Montant	450 000 \$
Échéancier	2025-2027

Résumé du projet

Élaboré en réponse à la mesure 3.2 - *Évaluer l'application de la Loi visant à prévenir et à combattre les violences à caractère sexuel (VACS) dans les établissements d'enseignement supérieur (Loi 22.1) et assurer un suivi auprès des milieux concernés du Plan d'action visant à prévenir et à contrer les VACS en enseignement supérieur (2022-2027)*, ce projet vise à évaluer les effets de la Loi 22.1. Grâce à un devis méthodologique mixte, la démarche d'évaluation, composée de trois phases, permettra notamment de documenter les changements observés depuis l'application de la Loi 22.1 et de déterminer si un changement de culture pour la prévention des VACS s'opère au sein des établissements d'enseignement supérieur. En vue d'obtenir un regard holistique de l'application de la Loi 22.1, la collecte de données s'effectuera auprès de parties prenantes diversifiées (par exemple, membres du ministère, membres de la direction, employé.es, intervenant.es, étudiant.es). Les résultats de cette évaluation permettront de mieux connaître les changements survenus depuis l'application de la Loi 22.1, puis orienteront les activités de prévention, de communication et d'intervention des établissements d'enseignement supérieur.



Préimplantation et implantation d'un programme de prévention de l'agression sexuelle pour les étudiants en milieu universitaire : les milieux sont-ils prêts et le programme est-il efficace lorsque plusieurs facteurs de risque sont présents?

Rôle de la titulaire	Manon Bergeron, cochercheure
Chercheure principale	Isabelle Daigneault
Cochercheur.es	Karine Baril, Christian Dagenais, Jacinthe Dion, Martine Hébert, Geneviève Paquette, Sylvie Parent, Marie-Andrée Pelland, Lise Savoie, Charlene Senn
Partenaires	Bureau d'intervention et de prévention du harcèlement et des inconduites sexuelles des universités suivantes : UdeS, HEC Montréal, Université de Moncton, UQAM, UQO, UQAC, Université Laval, Réseau des lesbiennes du Québec
Coordonnatrice du projet	Sonn Castonguay-Khounsombath
Auxiliaires de recherche	Ihssane Fethi, Queeny Pognon
Source de financement	Instituts de recherche en santé du Canada
Montant	696 149 \$
Échéancier	2019-2027

Résumé du projet

Le programme BÉRA est un programme éducatif de résistance à l'agression sexuelle offert aux étudiantes âgées de 17-24 ans qui a été conçu par Charlene Senn, professeure à l'Université de Windsor. Le programme remet en question les stéréotypes et mythes liés à l'agression sexuelle ainsi que les stéréotypes en lien avec la socialisation de genre, et vise à déconstruire les obstacles liés à la résistance des agressions sexuelles commises par des connaissances. Ce projet vise la traduction, l'adaptation et l'implantation de la version française du programme dans trois universités francophones. Plus précisément, quatre objectifs sont poursuivis : 1) évaluer formellement le niveau de préparation des campus à l'implantation de BÉRA; 2) évaluer le niveau d'implantation de BÉRA selon 5 aspects cruciaux : fidélité, dosage, qualité, appréciation et portée; 3) déterminer si les effets obtenus en milieu réel en regard de 5 types de violence sexuelle (post-test et 6 mois) sont similaires à ceux obtenus à l'essai contrôlé randomisé du programme original EAAA pour toutes les participantes, incluant celles étant plus souvent la cible de violence sexuelle, tout en tenant compte des différents contextes d'implantation (campus, formatrices, etc.); 4) déterminer les conditions favorisant la dissémination de BÉRA à d'autres universités et à toutes les étudiantes. Cette recherche sur la santé créera des connaissances sur la mise en œuvre de programmes préventifs tout en facilitant leur utilisation par les universités en créant des collaborations avec la communauté.

Rôle de la titulaire	Manon Bergeron, cochercheure
Chercheure principale	Sylvie Parent
Cochercheur.es	Stéphanie Radziszewki, Isabelle Daigneault, Martine Hébert
Auxiliaire de recherche	Julia Topart
Source de financement	Ministère de l'Enseignement supérieur
Montant	615 000 \$
Échéancier	2023-2027

Résumé du projet

Ce projet vise à élaborer, implanter et évaluer une intervention visant à prévenir les violences sexuelles dans les milieux sportifs collégiaux et universitaires. Il poursuit les trois objectifs suivants : 1) réaliser une évaluation des besoins de formations pour les actrices et acteurs ciblé.es; 2) élaborer une intervention visant à prévenir les comportements de violences sexuelles de la part d'athlètes, à prévenir les violences sexuelles envers les athlètes et à favoriser l'action des témoins de violences sexuelles en milieu sportif; 3) évaluer et déployer l'intervention conçue dans les milieux sportifs. Le projet Hors-Jeu s'élabore selon les étapes de l'intervention ciblée (*Intervention Mapping Approach*; Bartholomew et al., 2016). L'intervention conçue sera évaluée par une méthodologie mixte. Ultimement, ce projet vise à favoriser l'action comme témoin actif et à diminuer l'occurrence des violences sexuelles dans les contextes sportifs postsecondaires.

Annexe F

Publications scientifiques

PUBLICATIONS SCIENTIFIQUES DURANT L'ANNÉE 2024-2025

Voici la liste des publications pertinentes aux violences sexistes et sexuelles en milieu d'enseignement supérieur et impliquant la titulaire de la Chaire, pour l'année visée par ce rapport. Le symbole ** indique la participation d'une personne étudiante à la rédaction de l'article qui est sous la direction ou codirection de la titulaire, alors que le symbole * indique la participation d'une personne étudiante (au moment de la rédaction ou de la soumission de l'article). Toutes les publications impliquent d'autres membres de la Chaire.

Articles scientifiques en révision, acceptés, sous presse ou publiés au cours de l'année

- Manon Bergeron, Ihssane Fethi*, Marie-Andrée Pelland, Lise Savoie, Karine Baril, Jacinthe Dion, Marie-Hélène Ouellette, Geneviève Paquette, Tarah Paul, Anne-Sophie Ponsot, Sandrine Ricci*, et Cindy Viau. (2025). Can I say "no"? How power dynamics hinder consent in university settings. *Violence Against Women*. <https://doi.org/10.1177/1077801225133848>
- Lise Savoie, Marie-Andrée Pelland, Sylvie Morin, Manon Bergeron, et Naomie Mazerolle. (2024). Reconnaître les formes d'injustices épistémiques dans les parcours expérientiels de violences sexuelles d'étudiantes universitaires : étude de cas de l'Université de Moncton. *Revue Recherches féministes*, 37(2), p59- 78. <https://doi.org/10.7202/1116769ar>
- Alexa Martin-Storey, Will J. Beischel, Geneviève Paquette, Marie-France Goyer, Manon Bergeron, et Martin Blais. (2025). Linking sexual violence experiences to gender identities, gender expression, and sexual identities: Differences across groups and implications for trauma symptoms. *Psychology of Sexual Orientation and Gender Diversity*. <https://doi.org/10.1037/sgd0000806>
- Manon Bergeron, Marie-France Goyer, Alexa Martin-Storey, Matthieu Carignan-Allard**, Geneviève Paquette, Martin Blais, Dominique Dubuc, Éric Kirouac, Geneviève Pagé, et the Alliance 2SLGBTQIA+ project team. (2025). Prevalence and co-occurrence of college sexual violence experienced by 2SLGBTQIA+ students: gender- and gender modality-based analysis. *Journal of Interpersonal Violence*, 0(0). <https://doi.org/10.1177/08862605251368819>
- Marie-Ève Blackburn, Frédérick Lapointe, Hélène Brassard, Manon Bergeron, et Sophie Roy. (2025). PIECES : un projet alliant recherche et intervention dans un processus d'innovation ouverte. *Revue internationale de communication et de socialisation*, 12(1), p. 46-57.
- Manon Bergeron, Emilie Vert**, Karine Baril, Marie-Andrée Pelland, Lise Savoie, Sandrine Ricci*, Isabelle Auclair, Rachel Chagnon, Simon Lapierre, et Alexa Martin-Storey. (sous presse). Signalement d'une situation de violence sexuelle à l'université : l'importance du soutien dans l'expérience des personnes victimes. *Canadian Journal of Higher Education/Revue canadienne d'enseignement supérieur*.
- Isabelle Daigneault, Sarah McMahon, Jacinthe Dion, Charlene Y Senn, Martine Hébert, Karine Baril, Manon Bergeron, Lise Savoie, Gelymar Sanchez, Ihssane Fethi, et Geneviève Paquette. (accepté). Cumulative Effects of Sexual Violence Prevention Messages Among a Representative Sample of Women Starting University. *Journal of College Student Development*.
- Alex Côté Asselin** et Manon Bergeron (accepté). Les violences à caractère sexuel subies en milieu collégial par les étudiants-es autochtones : un portrait chiffré de la situation. *Revue canadienne de service social*.
- Manon Bergeron, Catherine Meek-Bouchard**, Martine Hébert, Geneviève Paquette, Isabelle

Daigneault, Jacinthe Dion, Alexa Storey-Martin, Sonia Alimi, et Tarah Paul. (accepté). Validation d'un instrument sur les motifs de non- signalement des violences sexuelles en milieu universitaire. *Canadian Journal of Behavioural Science*.

Ihssane Fethi*, Manon Bergeron, et Ludivine Tomasso. (accepté). Enjeux et défis de l'intégration d'une approche féministe intersectionnelle dans les recherches portant sur les violences sexuelles en milieu d'enseignement supérieur. *Revue Sociologie et Sociétés*.

Émilie Lemelin, Julie Topart*, Stéphanie Radziszewski, Isabelle Daigneault, Martine Hébert, Manon Bergeron, et Sylvie Parent. (soumis). Addressing Sexual Violence in Varsity Sports Contexts: A Needs Analysis for More Sensitive Prevention.

Rapports de recherche

Disponibles sur le [site Web de la Chaire](#).

Manon Bergeron, Ihssane Fethi, Karine Baril, et Mélanie St Hilaire (2025). *Sondage sur les attitudes face au consentement sexuel de la population québécoise âgée de 15 ans et plus – Rapport synthèse*. Montréal (QC), Canada : Chaire de recherche sur les violences sexistes et sexuelles en milieu d'enseignement supérieur, Université du Québec à Montréal.

Karine Baril, Dominique Trottier, Manon Bergeron, et Sandrine Ricci*. (2025). *L'adhésion aux mythes et préjugés sur l'agression sexuelle chez les Québécoises et Québécois de 15 ans et plus – Rapport synthèse*. Montréal (Qc), Canada : Chaire de recherche sur les violences sexistes et sexuelles en milieu d'enseignement supérieur, Université du Québec à Montréal.

Outils de mobilisation des connaissances

Disponibles sur le [site Web de la Chaire](#).

Rose Fronteau*, Manon Bergeron, et Catherine Meek-Bouchard. (2025). *Capsule infographique #6 - Portrait des violences à caractère sexuel (VACS) vécues par les personnes étudiantes autochtones en milieu collégial*. Chaire de recherche sur les violences sexistes et sexuelles en milieu d'enseignement supérieur, Université du Québec à Montréal, Montréal, Québec. <https://chairevssmes.uqam.ca/outils-de-diffusion/fiches-synthese-et-infographies/>

Isabelle Daigneault, Jacinthe Dion, Geneviève Paquette, Delphine Collin-Vézina, Martine Hébert, Ihssane Fethi, Queeny Pognon, Amélie Beaulieu, et Manon Bergeron (2025). *Capsule #54 : Taux d'incidence annuelle des violences sexuelles à l'université : une étude comparative entre 1994 et 2016*. Équipe de recherche FRQ-SC – Violence sexuelle et santé (ÉVISSA), Université du Québec à Montréal. <https://martinehebert.uqam.ca/wp-content/uploads/sites/145/EVISSA-R-54.-Taux-incidence-VS.pdf>

Annexe G

Communications
et transfert des connaissances

COMMUNICATIONS SCIENTIFIQUES ET ACTIVITÉS DE TRANSFERT DURANT L'ANNÉE 2024-2025

Durant sa sixième année, la Chaire a maintenu ses activités de diffusion et de mobilisation. **Les webconférences sont accessibles sur la chaîne YouTube de la Chaire afin de favoriser leur accessibilité à un plus grand nombre de personnes.**

Communications orales lors de congrès scientifiques

Manon Bergeron, Karine Baril, Ihssane Fethi, et Catherine Meek-Bouchard (2025/06/13). *Perception du consentement sexuel dans la population adolescente et adulte émergente au Québec*. Communication orale lors du congrès de la Canadian Psychological Association/Société canadienne de psychologie, Saint John's, Terre-Neuve, Canada.

Karine Baril, Manon Bergeron, Sandrine Ricci*, et Dominique Trottier (2025/06/13). *Prévalence et facteurs associés à l'adhésion aux mythes liés à l'agression sexuelle dans la population adulte québécoise*. Communication orale lors du congrès de la Canadian Psychological Association/Société canadienne de psychologie, Saint John's, Terre-Neuve, Canada.

Manon Bergeron, et Marie-France Goyer (2025/05/07). *Les angles morts des stratégies de prévention centrées sur le consentement sexuel*. Communication orale lors du 92e congrès de l'Association francophone pour le savoir (Acfas), Montréal (QC), Canada. (Colloque #438).

Manon Bergeron, Ihssane Fethi, Marie-Andrée Pelland, Lise Savoie, Karine Baril, Jacinthe Dion, Marie-Hélène Ouellette, Geneviève Paquette, Tarah Paul, Anne-Sophie Ponsot, Sandrine Ricci*, et Cindy Viau (2025/05/07). *Peut-on dire « non »? Les dynamiques de pouvoir comme entrave au consentement en milieu d'enseignement supérieur*. Communication orale lors du 92e congrès de l'Association francophone pour le savoir (Acfas), Montréal (QC), Canada. (Colloque #438).

Geneviève Pagé, Marie-France Goyer, et Manon Bergeron (2025/05/05). *Violences sexuelles ou violences 2SLGBTQIA+phobes ? Enjeux définitionnels des violences sexuelles pour les personnes de la diversité sexuelle et de genre*. Communication orale lors du 92e congrès de l'Association francophone pour le savoir (Acfas), Montréal (QC), Canada.

Béatrice Ghattas**, Manon Bergeron, et Alexa Martin-Storey (2025/05/05). *Les répercussions associées aux expériences de violences sexuelles subies par les personnes trans et non binaires dans le cadre de leurs études collégiales*. Communication orale lors du 92e congrès de l'Association francophone pour le savoir (Acfas), Montréal (QC), Canada.

Julie Topart*, Emilie Lemelin, Véronique Boudreault, Stephanie Radziszewski, Manon Bergeron, Isabelle Daigneault, Martine Hébert, et Sylvie Parent (2024/10/08). *Facteurs de risque et prévention des violences sexuelles : Regards des étudiant-es athlètes collégiaux et universitaires*. Minutes de la relève: Colloque annuel de la Chaire SIMS: de la recherche aux politiques publiques, Québec (QC), Canada.

Emilie Lemelin, Julie Topart*, Stephanie Radziszewski, Martine Hébert, Manon Bergeron, Isabelle Daigneault, et Sylvie Parent (2024/10/08). *Hors-Jeu – Prévenir la violence à caractère sexuel en milieux*

sportifs postsecondaires. Colloque annuel de la Chaire SIMS : de la recherche aux politiques publiques, Québec (QC), Canada.

Communications affichées lors de congrès scientifiques

Béatrice Ghattas**, Manon Bergeron, et Alexa Martin-Storey (2025/04/03). *Les répercussions associées aux expériences de violences sexuelles subies par les personnes trans et non binaires dans le cadre de leurs études collégiales*. Affiche présentée à 13e édition de la Journée étudiante annuelle de la recherche en sexologie (JEARS), Montréal (QC), Canada.

Julie Topart*, Emilie Lemelin, Véronique Boudreault, Stephanie Radziszewski, Manon Bergeron, Isabelle Daigneault, Martine Hébert, et Sylvie Parent (2025/03/20). *Violences sexuelles chez les étudiant-es-athlètes collégiaux et universitaire : Facteurs de risque et obstacles à la dénonciation*. Affichée présentée lors du Colloque de la relève ÉVISSA, Montréal (QC), Canada.

Julia Topart*, Emilie Lemelin, Véronique Boudreault, Stephanie Radziszewski, Manon Bergeron, Isabelle Daigneault, Martine Hébert, et Sylvie Parent (2025/06/19). *Sexual Violence Victimization in Quebec Higher Education Student-Athletes: Unveiling Risk Factors and Barriers to Reporting*. Affiche présentée lors du Congrès international sur la recherche en sport sécuritaire, Québec (QC), Canada.

Activité de transfert : Participation à titre de conférencière invitée

Ces conférences sont offertes aux partenaires de la Chaire, notamment des intervenant.es responsables de la prévention des violences à caractère sexuel dans les établissements d'enseignement supérieur ou œuvrant dans des organismes communautaires, des représentant.es des milieux institutionnels, des étudiant.es et des professionnelles de recherche.

Geneviève Pagé, Marie-France Goyer, et Manon Bergeron (2025/06/18). *Violences sexuelles et 2SLGBTQIAphobes subies par les personnes de la diversité sexuelle et de genre au collégial: Portrait des réalités, regard sur les dénonciations et enjeux définitionnels*. Conférencière invitée à l'École d'été sur les violences faites aux filles et aux femmes offerte par SAS-Femmes, Montréal (QC), Canada.

Marie-France Goyer, Manon Bergeron, et l'équipe du projet Alliance 2SLGBTQAI+ (2025/01/16). *Portrait des violences sexuelles subies par les personnes 2SLGBTQIA+ étudiant en milieu collégial et des expériences de signalement à l'établissement*. Conférencière invitée à la 6e édition du Colloque pour prévenir et contrer l'homophobie et la transphobie dans les réseaux de l'éducation, Longueuil (QC), Canada.

